

2017年10月18日

株式会社 リクルートマーケティングパートナーズ

ゼクシィ新潟 結婚トレンド調査2017

- ✓ 挙式、披露宴・披露パーティ総額は372.0万円
- ✓ 「おもてなし」の方法に変化の兆し。挙式や披露宴・披露パーティでの演出は、招待客を無理に巻き込まず、みんなが自然体で楽しめるスタイルへ

株式会社リクルートマーケティングパートナーズ(本社:東京都中央区 代表取締役社長 山口文洋)が企画運営する結婚情報誌『ゼクシィ』では、新婚カップルの結婚スタイルについて詳細に把握するために、毎年「結婚トレンド調査」を実施しています。1994年に首都圏で開始した調査は、年々調査地域を拡大し、現在では北海道、青森・秋田・岩手、宮城・山形、福島、茨城・栃木・群馬、首都圏、新潟、長野・山梨、富山・石川・福井、静岡、東海、関西、岡山・広島・山口・鳥取・島根、四国、九州の15地域による全国規模の調査を実施しています。ここに、調査結果の要旨をご報告いたします。

<挙式、披露宴・披露パーティに関する費用>.....P3~6

挙式、披露宴・披露パーティ総額は372.0万円で、昨年の調査から減少したものの、一昨年の調査から増加。招待客1人あたりの挙式、披露宴・披露パーティ費用は引き続き高い

- 挙式、披露宴・披露パーティ総額は372.0万円で、昨年の調査から減少したものの、一昨年の調査から増加。
- 披露宴・披露パーティの招待客人数は68.1人で、昨年の調査から増加。
- 招待客1人あたりの挙式、披露宴・披露パーティ費用は6.1万円で、昨年の調査から減少したものの、一昨年の調査から増加。
- 招待客1人あたりの料理+飲み物費用の合計は1万8900円で、昨年の調査から減少したものの、一昨年の調査から増加。

<挙式、披露宴・披露パーティの演出>.....P7~9

挙式、披露宴・披露パーティでは、「感動させる」「退屈させない」などが減少し、押し付けのない時間を招待客と共有したい気持ちに変化しつつある

- 挙式、披露宴・披露パーティの演出を決定する際に心がけたことにおいて、2012年調査から減少した上位3項目は、「感動的な挙式、披露宴・披露パーティにすること」(-20.9ポイント)、「列席者を退屈させないこと」(-12.0ポイント)、「親の気持ちや意見を大切にすること」(-3.0ポイント)。

挙式では、「ベールダウン」など、引き続き、親や列席者とのつながりを表現する演出が人気。一方で、「ブーケス」など列席者を巻き込んだり、場をカジュアルにする演出は減少。より挙式をセレモニー性の高いものとして実施する傾向

- 挙式に関して実施した演出の上位5項目は、「親からベールダウンをしてもらう」「フラワーシャワー、ライスシャワー」「ブーケス、ブーケブルズ」「挙式時の音楽・BGMを自分たちで選ぶ」「挙式のテーマやコンセプトを決める」。
- 挙式に関して実施した演出の上位5項目のうち、2012年調査から増加した演出は、「親からベールダウンをもらう」「挙式のテーマやコンセプトを決める」。一方、減少した演出は、「挙式時の音楽・BGMを自分たちで選ぶ」「ブーケス、ブーケブルズ」。全国(推計値)では、「フラワーシャワー、ライスシャワー」が減少。

披露宴では、「花以外を使った装飾」にこだわるなど、招待客が過ごす「空間づくり」に関わる演出が増加

- 披露宴・披露パーティに関して実施した演出において、2012年調査から増加した演出の上位3項目は、「テーブルごとに写真撮影」「ウエディング小物を自分たちでつくる」「風船など花以外のものも使って会場を飾りつける」。全国(推計値)では「BGMのジャンルを問わず好きな曲で選ぶ」など、音響空間づくりへの演出が増加。

◆ 出版・印刷物へデータを転載する際には、「ゼクシィ 結婚トレンド調査2017 調べ」と明記いただけますようお願い申し上げます。

◆ 「結婚トレンド調査2017」の詳細は、弊社「ブライダル総研」サイト(<http://bridal-souken.net>)より、ダウンロードいただけます。

リクルートマーケティングパートナーズではこれからも、ひとりひとりにあった「まだ、ここにはない、出会い。」を届けることを目指していきます。

【本件に関するお問い合わせ先】

https://www.recruit-mp.co.jp/support/press_inquiry/

【調査概要】

- 【調査方法】 郵送法
- 【調査期間】 2017年4月21日～6月5日
- 【調査対象】 北海道、青森・秋田・岩手・宮城・山形、福島、茨城・栃木・群馬、首都圏、新潟、長野・山梨、富山・石川・福井、静岡、東海、関西、岡山・広島・山口・鳥取・島根、四国、九州の2016年4月～2017年3月に結婚(挙式、披露宴・披露パーティ)をした、もしくは結婚予定があった『ゼクシィ』読者のうち、地域ごとにランダムサンプリングし、調査票を郵送。調査票への記入は妻に依頼。
調査票発送数:15489件 調査票回収数: 5371件 回収率: 34.7%

【集計サンプル数】

計5123人〔北海道:329人、青森・秋田・岩手:212人、宮城・山形:275人、福島:134人、茨城・栃木・群馬:341人、首都圏(東京・神奈川・千葉・埼玉):750人、新潟:132人、長野・山梨:202人、富山・石川・福井:198人、静岡:173人、東海(愛知・岐阜・三重):578人、関西(大阪・兵庫・京都・奈良・滋賀・和歌山):744人、岡山・広島・山口・鳥取・島根:285人、四国(愛媛・香川・徳島・高知):196人、九州(福岡・佐賀・長崎・熊本・大分・宮崎・鹿児島):574人〕
※回収されたサンプルのうち、対象期間内に挙式または披露宴・披露パーティをどちらも実施していないものは除いています。

- ※地域別の集計は「結婚前の妻の居住地」で行っています。
- ※全国集計については、各地域の婚姻件数(平成27年厚生労働省人口動態調査)に合わせてウエイトバック集計を行った推計値を掲載しています(全国<『ゼクシィ』発行地域外[沖縄]を除く>の婚姻件数合計は626461組)。
- ※図表中の「-」は回答なし、「0.0」は回答はあるが単位未満を示しています。
- ※本文中で使用している時系列のデータは、それぞれ過去に実施した同調査のデータです。調査方法、調査対象者は本年と同様、集計サンプル数については下記の通りです。
- ※2016年調査では、2016年4月に発生した平成28年熊本地震の影響を鑑み、熊本県の調査はしていません。
- ※2011年調査では、2011年3月に発生した東日本大震災の影響を鑑み、「青森・秋田・岩手」「宮城・山形」「福島」「茨城・栃木・群馬」の調査は実施していません。そのため「全国(推計値)」の算出もしていません。該当項目は、図表中では「*」で表示しています。

	集計サンプル数														
	北海道	青森・秋田・岩手	宮城・山形	福島	茨城・栃木・群馬	首都圏	新潟	長野・山梨	富山・石川・福井	静岡	東海	関西	岡山・広島・山口・鳥取・島根	四国	九州
2016年調査	330	139	205	131	364	856	133	168	156	203	616	860	328	148	586
2015年調査	336	176	259	144	396	794	148	164	173	247	797	798	387	163	719
2014年調査	364	194	298	131	455	806	104	219	207	203	645	806	432	187	782
2013年調査	489	243	329	176	480	1049	144	169	239	329	669	1078	485	201	929
2012年調査	454	181	290	146	450	932	147	237	232	331	620	897	582	263	1078
2011年調査	448	*	*	*	*	1024	176	184	295	327	705	1095	572	326	1184

- ※ 山梨県は、2011年調査では首都圏に含み集計しましたが、2012年調査から長野県と合わせ、長野・山梨として集計しています。また、鳥取県と島根県は、2012年調査まで調査対象外としていましたが、2013年調査から岡山県、広島県、山口県と合わせ、岡山・広島・山口・鳥取・島根として集計しています。

【回答者のプロフィール】

■結婚時の夫・妻の年齢(全体/単一回答)

	新潟							地域別														
	2017年調査 (n=132)	2016年調査 (n=133)	2015年調査 (n=148)	2014年調査 (n=104)	2013年調査 (n=144)	2012年調査 (n=147)	2011年調査 (n=176)	全国(推計値)	北海道 (n=329)	青森・秋田・岩手 (n=212)	宮城・山形 (n=275)	福島 (n=134)	茨城・栃木・群馬 (n=341)	首都圏 (n=750)	長野・山梨 (n=202)	富山・石川・福井 (n=198)	静岡 (n=173)	東海 (n=578)	関西 (n=744)	岡山・広島・山口・鳥取・島根 (n=285)	四国 (n=196)	九州 (n=574)
24歳以下	12.9	7.5	4.1	7.7	11.1	7.5	11.9	7.3	7.9	11.3	4.7	11.2	9.7	5.6	6.4	8.1	8.1	5.9	7.4	9.1	9.7	9.2
25～29歳	47.7	55.6	52.7	45.2	54.9	56.5	48.3	48.2	50.2	50.5	52.4	38.8	40.5	47.9	46.5	54.5	46.2	50.9	47.0	50.5	48.5	49.8
30～34歳	26.5	27.1	29.1	33.7	18.1	29.3	25.0	28.0	26.4	24.1	25.8	31.3	34.0	28.3	24.8	24.2	29.5	29.2	27.7	27.7	24.5	27.2
35歳以上	12.9	9.8	14.2	13.5	16.0	6.8	14.8	16.4	15.5	14.2	17.1	17.9	15.8	18.1	21.8	13.1	16.2	14.0	17.7	12.6	17.3	13.4
無回答	—	—	—	—	—	—	—	0.1	—	—	—	0.7	—	—	0.1	0.5	—	—	—	0.1	—	0.3
平均・歳	29.1	29.3	29.8	29.9	29.1	29.1	29.2	30.0	29.5	29.3	30.1	30.2	30.0	30.3	30.5	29.3	30.1	29.7	30.1	29.3	29.7	29.6

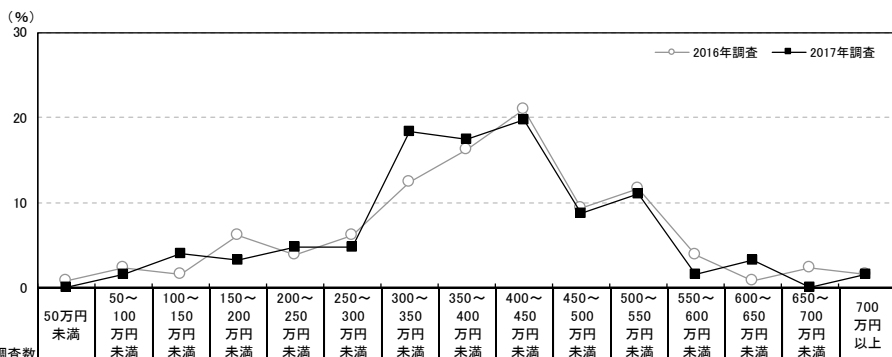
	新潟							地域別														
	2017年調査 (n=132)	2016年調査 (n=133)	2015年調査 (n=148)	2014年調査 (n=104)	2013年調査 (n=144)	2012年調査 (n=147)	2011年調査 (n=176)	全国(推計値)	北海道 (n=329)	青森・秋田・岩手 (n=212)	宮城・山形 (n=275)	福島 (n=134)	茨城・栃木・群馬 (n=341)	首都圏 (n=750)	長野・山梨 (n=202)	富山・石川・福井 (n=198)	静岡 (n=173)	東海 (n=578)	関西 (n=744)	岡山・広島・山口・鳥取・島根 (n=285)	四国 (n=196)	九州 (n=574)
24歳以下	13.6	13.5	15.5	15.4	16.0	15.6	22.2	10.9	15.5	15.1	10.5	18.7	13.2	8.4	10.9	12.6	9.2	10.7	10.5	11.9	14.3	12.9
25～29歳	61.4	60.9	48.6	54.8	61.8	52.4	55.1	56.6	55.9	58.0	58.5	51.5	53.4	55.2	57.9	58.6	61.3	63.3	56.0	56.8	57.7	54.0
30～34歳	19.7	20.3	24.3	22.1	13.9	30.6	17.6	24.7	20.4	18.9	23.6	23.1	27.0	27.1	21.8	25.3	23.7	21.3	25.7	24.9	17.9	24.6
35歳以上	5.3	5.3	11.5	7.7	8.3	1.4	5.1	7.7	8.2	8.0	6.9	6.0	6.5	9.2	9.4	3.5	5.8	4.7	7.7	6.3	10.2	8.2
無回答	—	—	—	—	—	—	—	0.1	—	—	0.4	0.7	—	—	—	—	—	—	0.1	—	—	0.3
平均・歳	28.0	28.1	28.7	28.2	27.8	28.0	27.5	28.6	28.3	27.9	28.5	28.0	28.3	29.1	28.7	28.0	28.5	27.9	28.6	28.4	28.4	28.5

■結婚前の妻の居住地(全体/単一回答)

	北海道 (n=329)	青森・秋田・岩手 (n=212)	宮城・山形 (n=275)	福島 (n=134)	茨城・栃木・群馬 (n=341)	首都圏 (n=750)	新潟 (n=132)	長野・山梨 (n=202)	富山・石川・福井 (n=198)	静岡 (n=173)	東海 (n=578)	関西 (n=744)	岡山・広島・山口・鳥取・島根 (n=285)	四国 (n=196)	九州 (n=574)
札幌市	52.0	青森県 29.2	宮城県 73.5	福島県 100.0	茨城県 41.3	東京都 44.1	新潟県 100.0	長野県 79.2	富山県 37.9	静岡県 100.0	愛知県 71.5	大阪府 45.2	広島県 44.6	愛媛県 46.4	福岡県 42.3
札幌市以外	48.0	秋田県 34.4	山形県 26.5		栃木県 27.3	神奈川県 23.2		山梨県 20.8	石川県 41.9		岐阜県 13.8	兵庫県 26.1	岡山県 30.5	香川県 27.6	佐賀県 8.4
		岩手県 36.3			群馬県 31.4	千葉県 16.3			福井県 20.2		三重県 14.7	京都府 14.1	山口県 15.4	徳島県 15.8	長崎県 9.2
						埼玉県 16.4						奈良県 6.9	鳥取県 3.5	高知県 10.2	熊本県 10.8
												滋賀県 5.0	島根県 6.0		大分県 9.6
												和歌山県 2.8			宮崎県 6.6
															鹿児島県 13.1

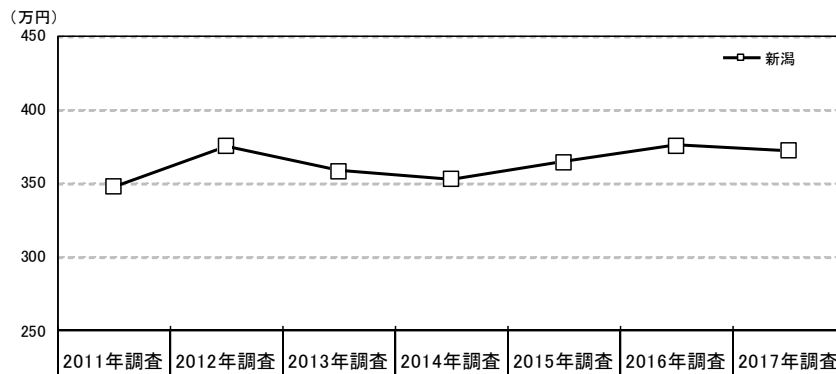
挙式・披露宴・披露パーティ総額の平均は372.0万円で、昨年の調査から3.6万円減少したものの、一昨年の調査から7.2万円増加した。

■ 挙式・披露宴・披露パーティ総額（金額回答者のみ／単一回答）



	調査数	金額別														平均・万円		
		50万円未満	50～100万円未満	100～150万円未満	150～200万円未満	200～250万円未満	250～300万円未満	300～350万円未満	350～400万円未満	400～450万円未満	450～500万円未満	500～550万円未満	550～600万円未満	600～650万円未満	650～700万円未満		700万円以上	
新潟	2017年調査	126	—	1.6	4.0	3.2	4.8	4.8	18.3	17.5	19.8	8.7	11.1	1.6	3.2	—	1.6	372.0
	2016年調査	129	0.8	2.3	1.6	6.2	3.9	6.2	12.4	16.3	20.9	9.3	11.6	3.9	0.8	2.3	1.6	375.6
	2015年調査	135	—	5.2	1.5	1.5	5.2	6.7	15.6	20.7	20.7	9.6	11.1	0.7	—	—	1.5	364.8
	2014年調査	98	—	1.0	5.1	6.1	5.1	7.1	17.3	10.2	26.5	12.2	6.1	—	2.0	—	1.0	353.0
	2013年調査	136	0.7	2.9	5.1	0.7	6.6	3.7	18.4	17.6	22.8	7.4	7.4	2.9	1.5	0.7	1.5	358.5
	2012年調査	134	—	2.2	0.7	1.5	6.0	6.0	20.1	16.4	17.9	12.7	9.7	2.2	4.5	—	—	375.2
2011年調査	169	1.2	3.6	3.0	4.1	5.9	7.1	18.3	15.4	16.0	11.8	7.7	2.4	3.0	0.6	—	347.7	
妻の年齢別	24歳以下	17	—	—	5.9	—	—	11.8	11.8	29.4	17.6	5.9	11.8	—	—	—	5.9	378.8
	25～29歳	78	—	—	2.6	5.1	6.4	3.8	17.9	17.9	17.9	9.0	11.5	1.3	5.1	—	1.3	380.4
	30～34歳	25	—	—	4.0	—	4.0	4.0	24.0	12.0	28.0	12.0	8.0	4.0	—	—	—	370.6
	35歳以上	6	—	33.3	16.7	—	—	—	16.7	—	16.7	—	16.7	—	—	—	—	250.3
地域別	全国(推計値)		0.9	3.5	5.7	4.6	7.8	7.6	12.1	14.4	16.8	9.0	8.3	2.7	3.8	0.8	2.0	354.8
	北海道	314	3.8	13.7	17.8	11.1	16.2	11.8	10.8	7.0	4.5	2.2	—	0.6	0.3	—	—	207.3
	青森・秋田・岩手	201	1.0	5.5	3.0	3.5	9.5	8.0	11.4	14.4	15.4	9.5	9.5	2.5	2.5	1.0	3.5	359.9
	宮城・山形	263	0.8	3.4	4.6	2.7	6.8	5.3	15.6	14.1	18.6	12.9	8.4	0.4	3.8	1.5	1.1	362.7
	福島	129	3.1	2.3	7.8	2.3	2.3	9.3	9.3	17.8	18.6	6.2	12.4	2.3	3.9	—	2.3	359.0
	茨城・栃木・群馬	334	0.9	3.0	5.4	3.6	6.6	6.0	10.5	13.5	16.2	12.0	11.4	2.4	5.1	1.8	1.8	375.2
	首都圏	727	0.6	4.1	5.2	4.5	7.2	7.0	10.0	14.2	16.1	8.7	9.2	3.7	5.4	1.0	3.2	370.6
	長野・山梨	195	0.5	2.6	2.6	4.1	6.2	4.6	16.9	17.4	19.0	8.2	11.3	1.0	2.1	1.0	2.6	368.1
	富山・石川・福井	190	1.6	2.6	1.6	3.7	8.9	6.3	15.8	17.9	17.9	8.9	7.9	1.6	3.2	1.1	1.1	353.7
	静岡	167	1.2	3.6	4.2	4.2	7.2	8.4	10.8	17.4	18.6	9.6	7.8	1.8	3.6	—	1.8	351.4
	東海	565	1.1	1.8	4.1	3.7	6.7	8.5	11.9	18.4	20.2	11.2	6.7	1.8	2.1	0.9	1.1	356.4
	関西	705	1.0	3.1	7.0	5.5	9.5	8.7	13.2	12.3	18.4	7.2	6.8	2.3	3.8	0.4	0.7	335.4
	岡山・広島・山口・鳥取・島根	276	0.7	2.5	6.2	4.0	9.8	9.4	14.9	13.4	14.9	7.6	8.0	3.6	3.3	—	1.8	345.8
	四国	187	1.1	1.6	4.8	5.3	8.0	7.0	16.6	15.0	15.5	8.6	9.6	2.1	2.7	1.1	1.1	351.8
	九州	553	0.4	1.6	5.1	4.0	5.2	6.5	13.6	15.2	17.5	12.7	9.0	3.8	2.2	0.7	2.5	379.4

■ 挙式・披露宴・披露パーティ総額の推移（金額回答者のみ／単一回答）

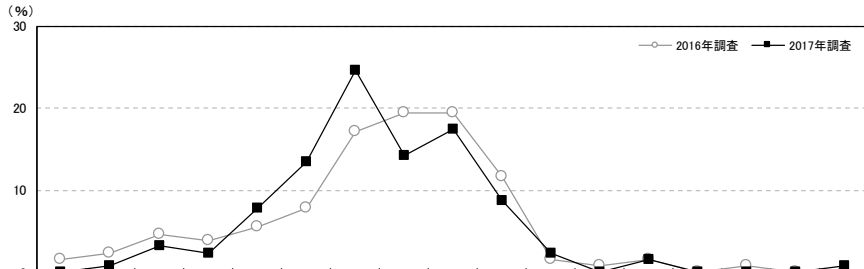


新潟	調査数	2011年調査	2012年調査	2013年調査	2014年調査	2015年調査	2016年調査	2017年調査
	平均(万円)		347.7	375.2	358.5	353.0	364.8	375.6

披露宴・披露パーティの招待客人数

披露宴・披露パーティの招待客人数の平均は68.1人で、昨年の調査から1.3人増加した。

■披露宴・披露パーティの招待客人数(披露宴・披露パーティ実施者／単一回答)



	調査数	招待客人数																平均・人				
		10人未満	10～20人未満	20～30人未満	30～40人未満	40～50人未満	50～60人未満	60～70人未満	70～80人未満	80～90人未満	90～100人未満	100～110人未満	110～120人未満	120～130人未満	130～140人未満	140～150人未満	150～160人未満		160人以上	無回答		
新潟	2017年調査	126	—	0.8	3.2	2.4	7.9	13.5	24.6	14.3	17.5	8.7	2.4	—	1.6	—	—	—	0.8	2.4	68.1	
	2016年調査	128	1.6	2.3	4.7	3.9	5.5	7.8	17.2	19.5	19.5	11.7	1.6	0.8	1.6	—	0.8	—	—	1.6	66.8	
	2015年調査	141	1.4	0.7	1.4	6.4	5.7	8.5	20.6	25.5	16.3	4.3	3.5	0.7	—	0.7	—	—	—	0.7	3.5	67.0
	2014年調査	102	—	2.9	2.9	2.9	2.0	12.7	16.7	24.5	15.7	3.9	5.9	2.0	1.0	—	2.0	—	—	1.0	3.9	70.7
	2013年調査	138	0.7	1.4	2.2	3.6	6.5	12.3	10.9	20.3	22.5	9.4	5.8	1.4	0.7	1.4	—	—	—	0.7	—	71.5
	2012年調査	145	0.7	1.4	2.1	4.1	4.8	13.8	20.7	15.9	20.0	8.3	5.5	0.7	—	—	1.4	—	—	0.7	—	69.2
	2011年調査	172	0.6	4.1	1.2	4.1	5.2	15.1	16.9	20.9	13.4	8.1	7.0	0.6	—	—	—	0.6	—	2.3	67.1	
妻の年齢別	24歳以下	16	—	—	—	—	25.0	12.5	31.3	12.5	12.5	—	—	—	6.3	—	—	—	—	—	72.2	
	25～29歳	80	—	1.3	2.5	2.5	10.0	12.5	21.3	13.8	20.0	10.0	3.8	—	—	—	—	—	1.3	1.3	68.8	
	30～34歳	25	—	—	—	4.0	8.0	12.0	44.0	8.0	12.0	4.0	—	—	—	—	—	—	—	—	8.0	63.6
	35歳以上	5	—	—	40.0	—	—	—	20.0	—	20.0	—	—	—	20.0	—	—	—	—	—	—	64.4
地域別	全国(推計値)		2.5	3.8	5.0	4.6	6.5	8.5	13.0	11.8	15.2	7.8	7.5	2.3	2.6	1.2	0.8	0.5	1.5	4.9	70.2	
	北海道	306	3.9	5.2	3.6	3.6	6.5	8.5	6.9	5.9	13.4	9.2	7.8	3.9	5.9	1.6	1.6	2.0	3.6	6.9	78.1	
	青森・秋田・岩手	206	1.9	1.9	2.4	5.8	1.9	2.4	5.3	6.3	13.6	7.8	14.1	3.9	8.7	2.9	3.4	2.4	11.7	3.4	100.9	
	宮城・山形	262	2.3	2.7	3.1	2.7	4.6	6.5	12.2	10.7	18.7	10.3	14.1	3.4	3.8	0.8	0.8	0.8	1.5	1.1	77.7	
	福島	124	2.4	1.6	3.2	2.4	4.0	4.0	8.1	10.5	19.4	11.3	9.7	3.2	8.1	2.4	3.2	—	3.2	3.2	85.2	
	茨城・栃木・群馬	326	1.8	4.3	3.7	4.0	5.8	7.1	10.1	10.1	15.6	12.0	11.7	3.4	2.8	0.6	1.2	—	0.3	5.5	72.6	
	首都圏	717	3.6	4.7	7.3	4.3	7.0	7.8	13.1	12.4	15.5	8.2	7.5	1.3	0.8	0.6	0.1	—	0.7	5.0	64.4	
	長野・山梨	197	0.5	4.6	3.0	5.1	5.6	6.1	11.2	12.2	18.8	8.6	14.2	1.0	3.0	1.0	0.5	—	3.0	1.5	75.8	
	富山・石川・福井	193	0.5	3.6	6.7	4.7	7.3	14.0	20.7	15.0	12.4	4.1	3.6	1.6	—	0.5	—	—	0.5	4.7	61.8	
	静岡	162	1.9	1.2	3.1	6.8	3.7	8.0	9.9	11.1	24.1	10.5	9.3	1.9	3.1	1.2	0.6	—	—	3.7	73.3	
	東海	554	1.4	4.2	3.8	6.0	7.9	12.5	20.9	17.1	12.3	4.2	2.0	0.2	0.5	—	—	0.2	0.5	6.3	61.1	
	関西	699	3.0	3.7	5.4	6.7	9.0	10.7	16.0	14.2	14.6	6.3	3.6	0.7	0.6	—	0.1	—	0.1	5.2	60.5	
	岡山・広島・山口・鳥取・島根	273	1.8	3.3	3.3	4.8	4.4	12.1	12.8	11.7	21.2	7.0	6.6	2.6	2.2	0.4	—	0.4	0.4	5.1	68.7	
	四国	189	2.1	3.2	1.6	5.3	1.6	7.9	15.3	9.0	18.5	10.6	8.5	6.3	2.6	1.1	0.5	1.6	1.1	3.2	77.5	
	九州	563	0.9	2.3	3.2	2.0	4.6	4.3	4.3	6.0	10.7	7.8	13.1	8.0	10.3	6.4	3.6	2.7	5.0	5.0	95.1	

■招待客別 披露宴・披露パーティの招待客人数の推移(披露宴・披露パーティ実施者／それぞれ単一回答)

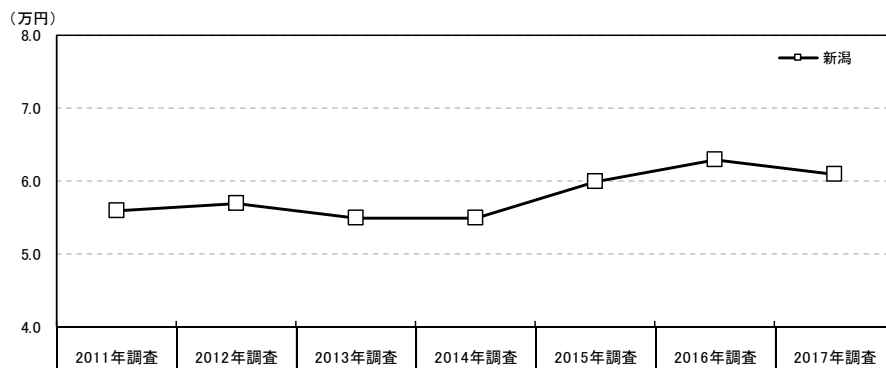
	調査年	招待客別 (人)				
		親族	学生時代の恩師・友人(勤務先以外の友人)	勤務先の上司・同僚	親の友人・知人、近所の人	その他
新潟	2017年調査	26.1	25.9	12.5	1.9	4.7
	2016年調査	26.5	24.3	12.5	2.8	1.4
	2015年調査	28.7	22.5	11.9	2.8	1.9
	2014年調査	29.0	24.7	12.2	4.8	3.9
	2013年調査	31.3	25.2	11.1	2.8	2.3
	2012年調査	31.5	22.8	10.7	3.0	2.2
	2011年調査	31.6	20.9	10.8	4.3	1.2

※招待客別人数は、「親族」「学生時代の恩師・友人(勤務先以外の友人)」「勤務先の上司・同僚」「親の友人・知人、近所の人」「その他」それぞれを回答した人の平均であり、各項目の平均人数の合計は、全体の招待客人数とは一致しない

招待客1人あたりの挙式、披露宴・披露パーティ費用の平均は6.1万円で、昨年の調査から0.2万円減少したものの、一昨年の調査から0.1万円増加した。

■招待客1人あたりの挙式、披露宴・披露パーティ費用の推移

(披露宴・披露パーティ実施者のうち、挙式、披露宴・披露パーティ総額と招待客人数のいずれも回答した人のみ)



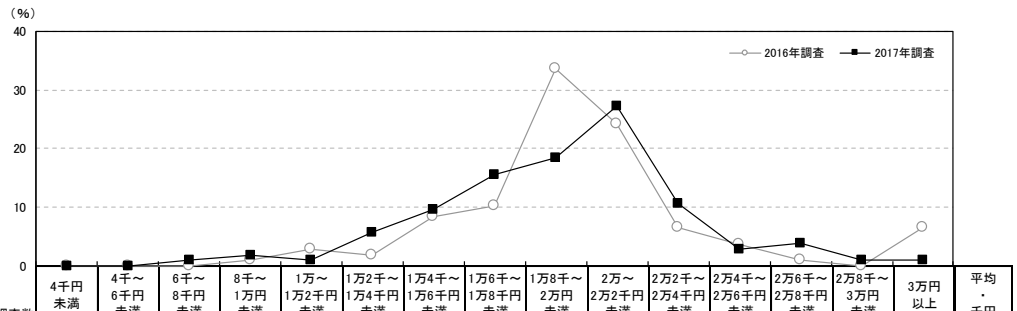
		平均(万円)	2011年調査	2012年調査	2013年調査	2014年調査	2015年調査	2016年調査	2017年調査
新潟		平均(万円)	5.6	5.7	5.5	5.5	6.0	6.3	6.1
地域別	全国(推計値)	平均(万円)	*	5.4	5.5	5.5	5.9	6.2	6.4
	北海道	平均(万円)	2.9	3.2	3.5	3.0	3.3	3.2	4.1
	青森・秋田・岩手	平均(万円)	*	4.0	4.3	3.9	4.0	4.8	4.4
	宮城・山形	平均(万円)	*	5.1	5.2	5.1	5.6	5.9	5.8
	福島	平均(万円)	*	4.3	4.8	4.4	4.6	5.4	4.9
	茨城・栃木・群馬	平均(万円)	*	5.4	5.5	5.6	5.5	6.0	6.1
	首都圏	平均(万円)	5.9	5.7	6.0	6.1	6.6	6.8	7.3
	長野・山梨	平均(万円)	5.2	5.3	5.2	5.2	5.4	5.3	5.5
	富山・石川・福井	平均(万円)	6.3	5.9	6.1	6.1	6.7	6.2	6.6
	静岡	平均(万円)	5.1	4.8	5.1	5.0	5.2	5.6	6.0
	東海	平均(万円)	5.9	6.2	6.0	6.1	6.5	7.0	6.7
	関西	平均(万円)	5.7	5.9	5.8	5.9	6.4	6.7	6.8
	岡山・広島・山口・鳥取・島根	平均(万円)	5.2	5.3	5.3	5.6	5.8	6.2	6.1
	四国	平均(万円)	4.8	4.6	5.1	5.1	5.7	5.1	5.5
	九州	平均(万円)	4.0	4.2	4.1	4.2	4.4	5.0	4.6

※各サンプルごとに「挙式、披露宴・披露パーティ総額(万円)」を「披露宴・披露パーティ招待客人数(人)」で割って算出

招待客1人あたりの料理・飲み物の費用

招待客1人あたりの料理+飲み物費用の合計の平均は1万8900円で、昨年の調査から500円減少したものの、一昨年の調査から700円増加した。

■招待客1人あたりの料理+飲み物費用の合計(披露宴・披露パーティ実施者のうち、金額回答者のみ/単一回答)



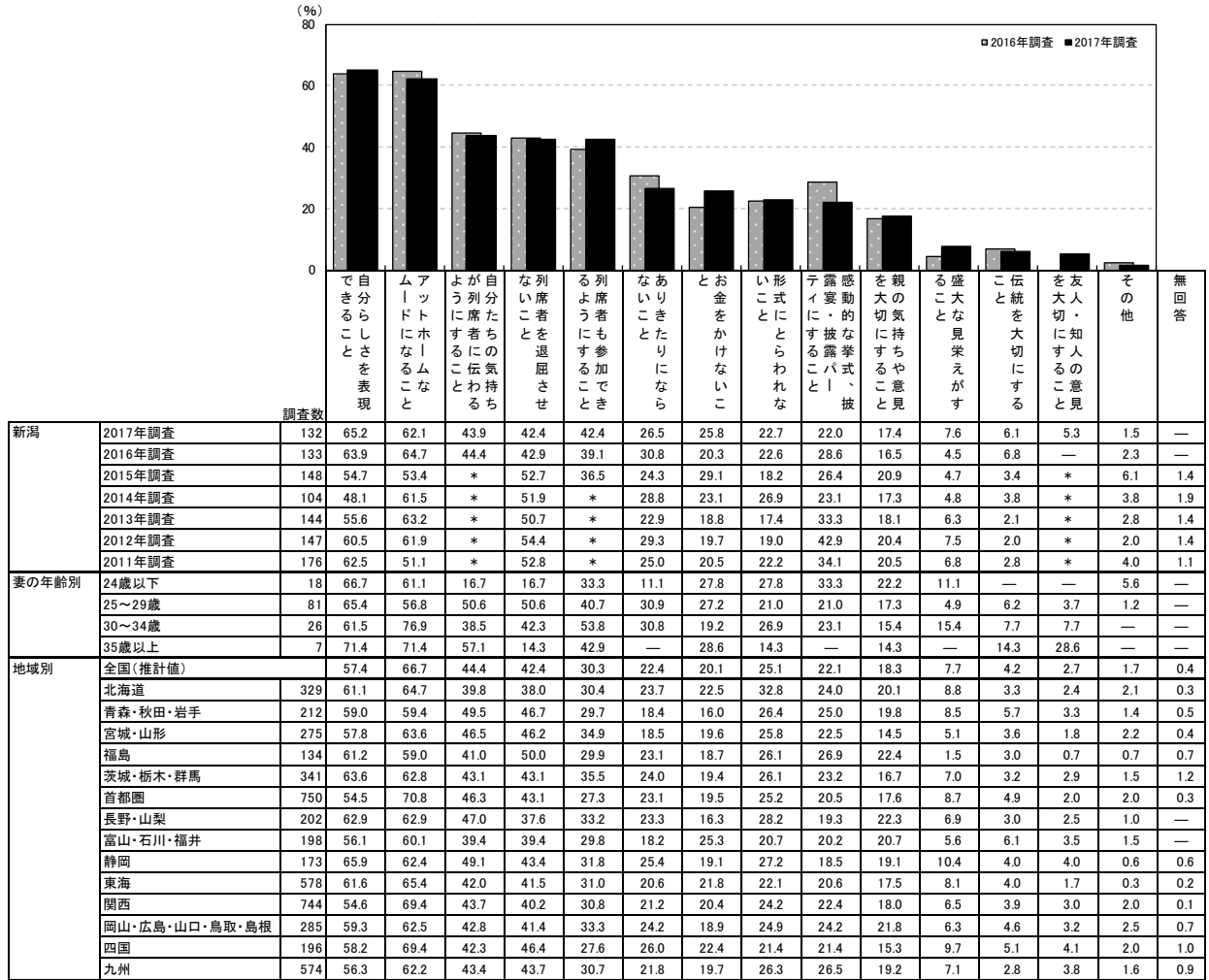
		調査数	4千円未満	4千~6千円未満	6千~8千円未満	8千~1万円未満	1万~1万2千円未満	1万2千~1万4千円未満	1万4千~1万6千円未満	1万6千~1万8千円未満	1万8千~2万円未満	2万~2万2千円未満	2万2千~2万4千円未満	2万4千~2万6千円未満	2万6千~2万8千円未満	2万8千~3万円未満	3万円以上	平均・千円		
新潟	2017年調査	103	—	—	1.0	1.9	1.0	5.8	9.7	15.5	18.4	27.2	10.7	2.9	3.9	1.0	1.0	18.9		
	2016年調査	107	—	—	—	0.9	2.8	1.9	8.4	10.3	33.6	24.3	6.5	3.7	0.9	—	6.5	19.4		
	2015年調査	118	0.8	1.7	0.8	—	1.7	2.5	14.4	12.7	28.0	30.5	2.5	0.8	—	—	—	3.4	18.2	
	2014年調査	85	—	1.2	—	—	2.4	4.7	16.5	10.6	29.4	21.2	5.9	2.4	—	—	—	5.9	18.7	
	2013年調査	118	—	0.8	0.8	—	0.8	4.2	14.4	20.3	22.9	22.9	5.1	7.6	—	—	—	—	18.2	
	2012年調査	124	—	0.8	0.8	1.6	2.4	3.2	11.3	13.7	36.3	22.6	4.0	1.6	0.8	—	—	0.8	18.1	
妻の年齢別	2011年調査	139	—	0.7	0.7	—	—	3.6	13.7	15.8	28.1	25.2	3.6	4.3	0.7	—	—	3.6	18.8	
	24歳以下	12	—	—	—	—	—	—	8.3	8.3	25.0	33.3	8.3	—	8.3	—	8.3	—	8.3	20.9
	25~29歳	69	—	—	—	2.9	1.4	7.2	13.0	18.8	13.0	26.1	13.0	1.4	1.4	1.4	—	—	18.3	
	30~34歳	18	—	—	5.6	—	—	5.6	—	5.6	27.8	27.8	5.6	11.1	11.1	—	—	—	19.7	
地域別	35歳以上	4	—	—	—	—	—	—	—	25.0	50.0	25.0	—	—	—	—	—	—	19.0	
	全国(推計値)		0.1	0.6	0.8	0.7	2.7	8.0	16.0	14.8	16.1	20.0	8.6	6.5	1.9	0.6	2.7	18.5		
	北海道	239	0.4	0.8	0.8	2.1	2.9	15.1	33.1	31.0	7.9	4.2	0.4	0.4	—	—	—	0.8	15.4	
	青森・秋田・岩手	146	—	0.7	—	2.7	7.5	16.4	18.5	20.5	18.5	6.8	4.1	3.4	—	—	—	0.7	16.1	
	宮城・山形	213	—	—	—	—	3.3	5.2	18.8	18.8	18.8	21.1	3.8	6.6	0.5	0.5	2.8	18.5		
	福島	98	—	—	—	—	3.1	5.1	12.2	30.6	24.5	19.4	1.0	1.0	1.0	—	2.0	17.7		
	茨城・栃木・群馬	266	—	0.4	0.8	0.4	2.3	3.8	13.9	16.2	19.5	22.2	8.6	7.5	2.6	—	—	1.9	18.9	
	首都圏	603	—	1.0	0.7	0.5	1.7	6.8	12.9	9.3	14.6	23.9	10.9	9.1	3.5	1.0	4.1	19.6		
	長野・山梨	161	—	—	0.6	—	0.6	4.3	18.6	18.6	23.6	18.6	8.7	4.3	—	—	—	1.9	18.4	
	富山・石川・福井	145	0.7	0.7	0.7	0.7	2.1	4.1	14.5	13.8	22.8	21.4	9.7	5.5	2.1	0.7	0.7	18.7		
	静岡	131	—	—	0.8	—	3.1	9.2	16.8	22.9	19.8	16.8	5.3	3.1	0.8	—	—	1.5	17.6	
	東海	463	0.2	0.6	0.4	0.4	2.2	4.1	11.7	12.1	20.7	23.1	11.4	8.0	1.5	0.9	2.6	19.3		
	関西	556	0.4	0.5	1.6	0.9	2.3	6.8	11.5	12.6	15.3	21.4	11.2	9.0	1.8	1.1	3.6	19.1		
	岡山・広島・山口・鳥取・島根	230	0.4	0.4	0.4	0.4	3.9	8.7	27.0	17.0	18.3	15.2	3.5	3.0	—	—	—	1.7	17.1	
	四国	154	—	0.6	0.6	0.6	5.8	14.9	18.8	19.5	9.7	22.1	3.9	1.9	0.6	—	—	0.6	16.7	
	九州	465	—	—	0.6	0.6	5.4	14.8	24.3	21.9	12.9	11.6	4.7	1.5	0.4	0.2	0.9	16.5		

演出を決定する際に心がけたこと

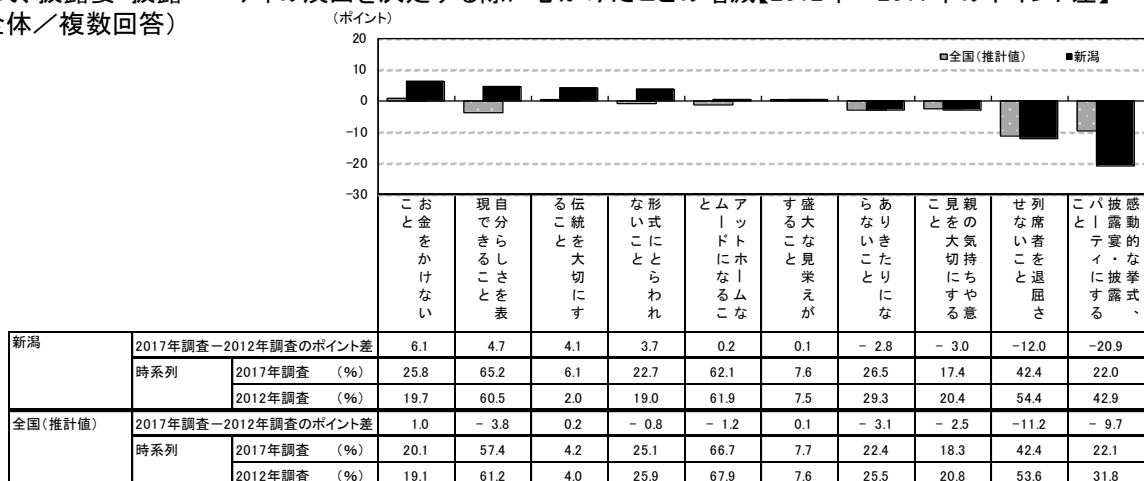
挙式、披露宴・披露パーティの演出を決定する際に心がけたことベスト3は、1位「自分らしさを表現できること」(65.2%)、2位「アットホームなムードになること」(62.1%)、3位「自分たちの気持ちが列席者に伝わるようにすること」(43.9%)。

2012年調査から減少した上位3項目は、「感動的な挙式、披露宴・披露パーティにすること」(20.9ポイント減)、「列席者を退屈させないこと」(12.0ポイント減)、「親の気持ちや意見を大切にすること」(3.0ポイント減)。

■ 挙式、披露宴・披露パーティの演出を決定する際に心がけたこと(全体／複数回答)



■ 挙式、披露宴・披露パーティの演出を決定する際に心がけたことの増減【2012年→2017年のポイント差】(全体／複数回答)



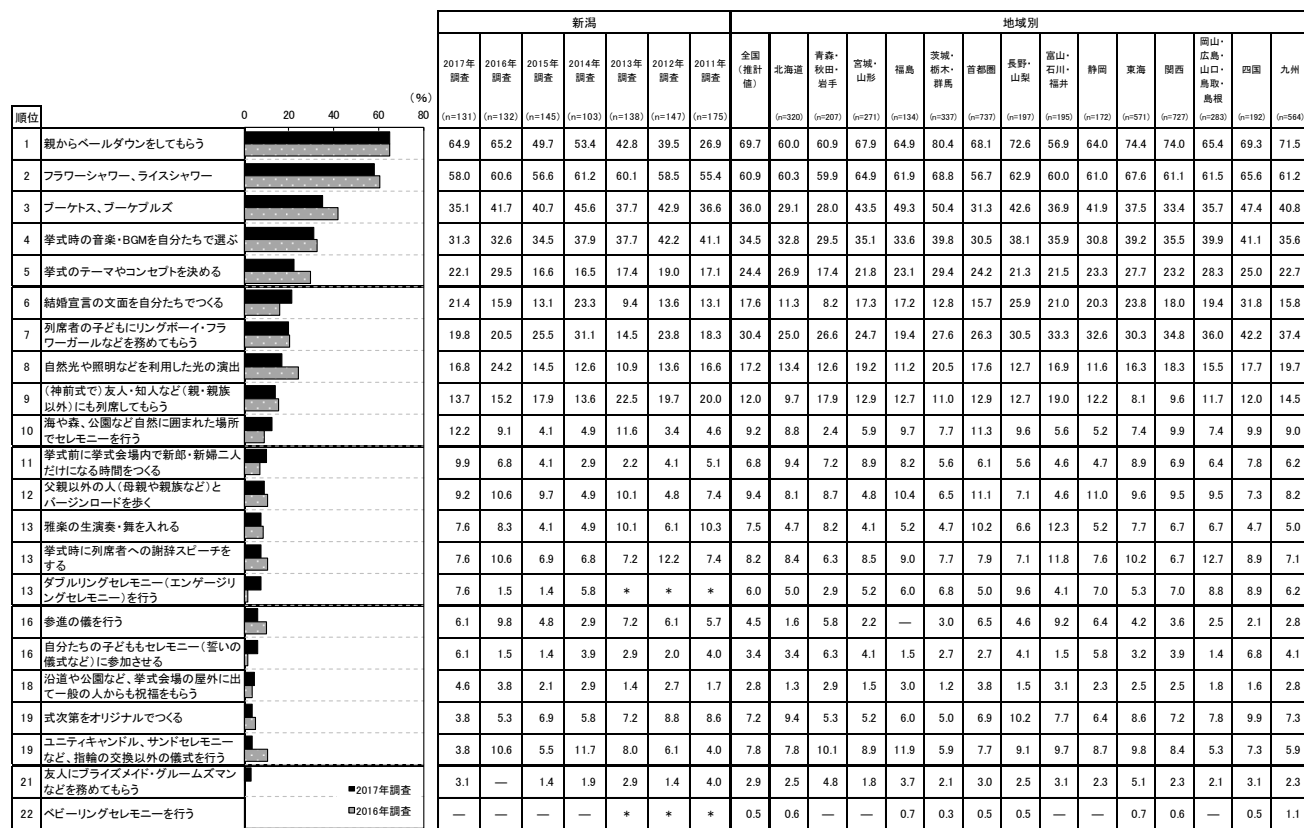
※2017年調査の13項目のうち、2012年調査との比較が可能な10項目を表示

※全国(推計値)は2011年調査での算出を行っていないため、2012年調査と比較している。そのため、当該版においても2012年調査と比較している

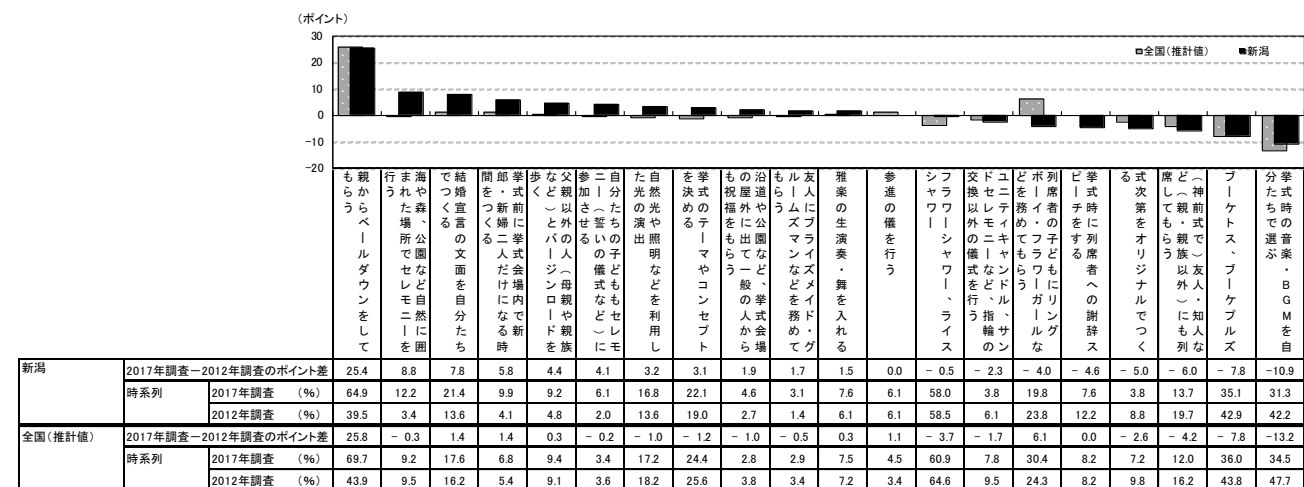
挙式に関して実施した演出

挙式に関して実施した演出ベスト5は、1位「親からベールダウンをしてもらう」(64.9%)、2位「フラワーシャワー、ライスシャワー」(58.0%)、3位「ブーケス、ブーケプルズ」(35.1%)、4位「挙式時の音楽・BGMを自分たちで選ぶ」(31.3%)、5位「挙式のテーマやコンセプトを決める」(22.1%)。
 上記の演出ベスト5のうち、2012年調査から増加した演出は、「親からベールダウンをもらう」(25.4ポイント増)、「挙式のテーマやコンセプトを決める」(3.1ポイント増)。一方、減少した演出は、「挙式時の音楽・BGMを自分たちで選ぶ」(10.9ポイント減)、「ブーケス、ブーケプルズ」(7.8ポイント減)。

■ 挙式に関して実施した演出 (挙式実施者／複数回答)



■ 挙式に関して実施した演出の増減【2012年→2017年のポイント差】 (挙式実施者／複数回答)



※2017年調査の22項目のうち、2012年調査との比較が可能な20項目を表示
 ※全国(推計値)は2011年調査での算出を行っているため、2012年調査と比較している。そのため、当該版においても2012年調査と比較している

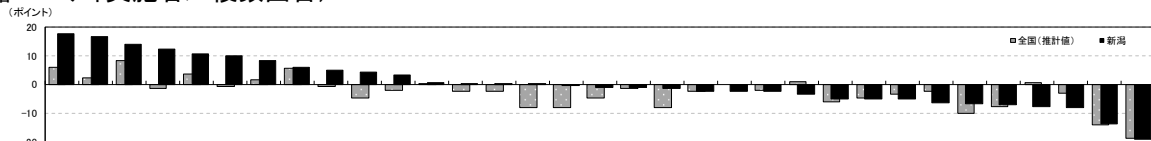
披露宴・披露パーティに関して実施した演出ベスト3は、1位「(ウエディングケーキを互いに食べさせあう)ファーストバイト」(87.3%)、2位「花嫁の手紙を読む」(85.7%)、3位「生い立ち紹介などを映像演出で行う」(84.9%)。2012年調査から増加した上位3項目は、「テーブルごとに写真撮影」(17.6ポイント増)、「ウエディング小物を自分たちでつくる」(16.8ポイント増)、「風船など花以外のものも使って会場を飾りつける」(14.0ポイント増)。

■披露宴・披露パーティに関して実施した演出(披露宴・披露パーティ実施者/複数回答)

Table with 40 rows of wedding performance items and columns for 2017 and 2016 surveys across various regions (New潟, 北海道, etc.). Includes a bar chart on the left showing the percentage of respondents for each item.

■披露宴・披露パーティに関して実施した演出の増減【2012年→2017年のポイント差】

(披露宴・披露パーティ実施者/複数回答)



Summary table showing the point difference between 2017 and 2012 surveys for various items, categorized by region (新潟, 全国(推計値)).

※2017年調査の41項目のうち、2012年調査との比較が可能な33項目を表示 ※全国(推計値)は2011年調査での算出を行っているため、2012年調査と比較している。そのため、当該値において2012年調査と比較している。