

2018年10月18日

株式会社 リクルートマーケティングパートナーズ

ゼクシィ
 徳島
香川
愛媛
高知

結婚トレンド調査2018

- ✓ 挙式、披露宴・披露パーティスタイルは【王道しっかり派】と【等身大ゆったり派】の2派に【王道しっかり派】は多様な演出でゲストを楽しませることを重視し、【等身大ゆったり派】はゲストとの関係を重視し、近いゲストに厳選した演出で気持ちを伝える傾向
- ✓ 挙式、披露宴・披露パーティ総額は361.1万円で、引き続き高い水準で推移

株式会社リクルートマーケティングパートナーズ(本社:東京都品川区 代表取締役社長 山口文洋)が企画運営する結婚情報誌『ゼクシィ』では、新婚カプルの結婚スタイルについて詳細に把握するために、毎年「結婚トレンド調査」を実施しています。1994年に首都圏で開始した調査は、年々調査地域を拡大し、現在では北海道、青森・秋田・岩手、宮城・山形、福島、茨城・栃木・群馬、首都圏、新潟、長野・山梨、富山・石川・福井、静岡、東海、関西、岡山・広島・山口・鳥取・島根、四国、九州の15地域による全国規模の調査を実施しています。ここに、調査結果の要旨をご報告いたします。

<【王道しっかり派】と【等身大ゆったり派】の挙式、披露宴・披露パーティの特徴>・・・P3～6

【等身大ゆったり派】の挙式、披露宴・披露パーティスタイルが2012年調査に比べて増加。【王道しっかり派】が56.1%、【等身大ゆったり派】が43.9%

- 挙式、披露宴・披露パーティの演出を決める際に心がけたことにおいて、「列席者を退屈させないこと」「盛大な見栄えがすること」「感動的な挙式、披露宴・披露パーティにすること」のいずれかを選択した【王道しっかり派】は56.1%。一方、いずれも選択しなかった【等身大ゆったり派】は43.9%で、2012年調査から13.4ポイント増加。

【等身大ゆったり派】は、ゲストとの関係を重視し、親しい関係のゲストを招待する傾向

- 披露宴・披露パーティの招待客の組み合わせにおいて、【等身大ゆったり派】は【王道しっかり派】に比べ、「親族のみ」と「親族+学生時代の恩師・友人」(ともに12.9%)が高い。
- 【等身大ゆったり派】は近い人と呼ぶ傾向にあり、招待客人数は【王道しっかり派】より9.8人少ない。

【王道しっかり派】は、挙式、披露宴・披露パーティでの多様な演出でゲストを楽しませ、【等身大ゆったり派】は厳選した演出で気持ちを伝える

- 挙式に関して実施した演出個数において、【王道しっかり派】が9個以上実施している割合は15.4%で、平均個数は5.8個。一方、【等身大ゆったり派】が9個以上実施している割合は4.5%で、平均個数は4.1個。
- 演出内容は、【王道しっかり派】が【等身大ゆったり派】より「挙式のテーマやコンセプトを決める」(17.9ポイント差)、「親に花束を贈呈する」(16.1ポイント差)、「ブーケス、ブーケブルズ」(14.8ポイント差)などで上回っている。
- 披露宴・披露パーティに関して実施した演出個数において、【王道しっかり派】が15個以上実施している割合は53.8%で、平均個数は15.3個。一方、【等身大ゆったり派】が15個以上実施している割合は28.2%で、平均個数は11.6個。
- 演出内容は、【王道しっかり派】が【等身大ゆったり派】より「披露宴・披露パーティのテーマやコンセプトを決める」(27.6ポイント差)、「招待客による余興」(21.1ポイント差)、「会場装花を持ち帰れるようにする」(18.2ポイント差)などで上回っている。

<挙式、披露宴・披露パーティに関する費用>・・・・・・・・・・・・・・P7～10

挙式、披露宴・披露パーティ総額は361.1万円で、2012年調査に比べて増加

- 挙式、披露宴・披露パーティ総額は361.1万円。2012年調査から11.0万円増加した。
- 披露宴・披露パーティの招待客人数は76.0人。2012年調査から5.7人減少した。
- ご祝儀総額は269.2万円で、挙式、披露宴・披露パーティにおけるカプルの自己負担額は109.5万円。
- 挙式、披露宴・披露パーティの費用として、親・親族から援助があった人は74.2%。援助総額は165.1万円で、2014年調査から17.6万円増加した。

◆ 出版・印刷物へデータを転載する際には、「ゼクシィ 結婚トレンド調査2018 調べ」と明記いただけますようお願い申し上げます。

◆ 「結婚トレンド調査2018」の詳細は、弊社「ブライダル総研」サイト(<http://bridal-souken.net>)より、ダウンロードいただけます。

リクルートマーケティングパートナーズではこれからも、ひとりひとりにあった「まだ、ここにはない、出会い。」を届けることを目指していきます。

【本件に関するお問い合わせ先】

https://www.recruit-mp.co.jp/support/press_inquiry/

調査概要と回答者のプロフィール

【調査概要】

- 【調査方法】 郵送法
- 【調査期間】 2018年4月20日～5月28日
- 【調査対象】 北海道、青森・秋田・岩手・宮城・山形、福島、茨城・栃木・群馬、首都圏、新潟、長野・山梨、富山・石川・福井、静岡、東海、関西、岡山・広島・山口・鳥取・島根、四国、九州の2017年4月～2018年3月に結婚(挙式、披露宴・披露パーティ)をした、もしくは結婚予定があった『ゼクシィ』読者のうち、地域ごとにランダムサンプリングし、調査票を郵送。調査票への記入は妻に依頼。
調査票発送数:14750件 調査票回収数: 5494件 回収率: 37.2%
- 【集計サンプル数】

計5138人〔北海道:294人、青森・秋田・岩手:150人、宮城・山形:270人、福島:160人、茨城・栃木・群馬:411人、首都圏(東京・神奈川・千葉・埼玉):784人、新潟:160人、長野・山梨:196人、富山・石川・福井:223人、静岡:171人、東海(愛知・岐阜・三重):513人、関西(大阪・兵庫・京都・奈良・滋賀・和歌山):729人、岡山・広島・山口・鳥取・島根:312人、四国(愛媛・香川・徳島・高知):213人、九州(福岡・佐賀・長崎・熊本・大分・宮崎・鹿児島):552人〕

※回収されたサンプルのうち、対象期間内に挙式または披露宴・披露パーティをどちらも実施していないものは除いています。

- ※地域別の集計は「結婚前の妻の居住地」で行っています。
- ※全国集計については、各地域の婚姻件数(平成28年厚生労働省人口動態調査)に合わせてウエイトバック集計を行った推計値を掲載しています(全国<『ゼクシィ』発行地域外〔沖縄〕を除く>の婚姻件数合計は612067組)。
- ※図表中の「-」は回答なし、「0.0」は回答はあるが単位未満を示しています。
- ※本文中で使用している時系列のデータは、それぞれ過去に実施した同調査のデータです。調査方法、調査対象者は本年と同様、集計サンプル数については下記の通りです。

	北海道	青森・秋田・岩手	宮城・山形	福島	茨城・栃木・群馬	首都圏	新潟	長野・山梨	富山・石川・福井	静岡	東海	関西	岡山・広島・山口・鳥取・島根	四国	九州
2017年調査	329	212	275	134	341	750	132	202	198	173	578	744	285	196	574
2016年調査	330	139	205	131	364	856	133	168	156	203	616	860	328	148	586
2015年調査	336	176	259	144	396	794	148	164	173	247	797	798	387	163	719
2014年調査	364	194	298	131	455	806	104	219	207	203	645	806	432	187	782
2013年調査	489	243	329	176	480	1049	144	169	239	329	669	1078	485	201	929
2012年調査	454	181	290	146	450	932	147	237	232	331	620	897	582	263	1078

- ※2016年調査では、2016年4月に発生した平成28年熊本地震の影響を鑑み、熊本県の調査はしておりません。
- ※鳥取県と島根県は、2012年調査まで調査対象外としていましたが、2013年調査から岡山県、広島県、山口県と合わせ、岡山・広島・山口・鳥取・島根として集計しています。

【回答者のプロフィール】

■結婚時の夫・妻の年齢(全体/単一回答)

	四国							全国 (推計値)	地域別													
	2018年調査 (n=213)	2017年調査 (n=196)	2016年調査 (n=148)	2015年調査 (n=163)	2014年調査 (n=187)	2013年調査 (n=201)	2012年調査 (n=263)		北海道 (n=294)	青森・秋田・岩手 (n=150)	宮城・山形 (n=270)	福島 (n=160)	茨城・栃木・群馬 (n=411)	首都圏 (n=784)	新潟 (n=160)	長野・山梨 (n=196)	富山・石川・福井 (n=223)	静岡 (n=171)	東海 (n=513)	関西 (n=729)	岡山・広島・山口・鳥取・島根 (n=312)	九州 (n=552)
24歳以下	10.3	9.7	14.2	8.0	10.2	7.5	11.0	7.8	12.9	14.0	11.9	13.8	10.0	5.2	6.9	7.7	8.5	11.1	7.4	7.3	10.3	8.0
25～29歳	48.8	48.5	44.6	44.8	48.1	46.3	51.0	48.2	45.2	45.3	51.1	43.8	45.5	46.3	45.6	48.0	51.1	47.4	54.6	48.1	52.6	48.6
30～34歳	25.8	24.5	28.4	30.7	23.5	31.8	23.2	28.6	25.2	22.7	22.6	25.0	26.8	30.7	28.1	28.6	28.7	28.7	27.1	29.8	25.6	29.5
35歳以上	15.0	17.3	12.8	14.7	17.1	14.4	14.8	15.3	16.7	18.0	14.1	17.5	17.8	17.6	19.4	15.3	11.7	12.3	10.7	14.8	11.5	13.8
無回答	—	—	—	1.8	1.1	—	—	0.1	—	—	0.4	—	—	0.1	—	0.5	—	0.6	0.2	—	—	0.2
平均・歳	29.6	29.7	29.4	29.8	29.7	29.9	29.3	29.9	29.8	29.6	29.3	29.5	30.1	30.5	30.4	30.0	29.1	29.3	29.2	30.0	29.3	29.7

	四国							全国 (推計値)	地域別													
	2018年調査 (n=213)	2017年調査 (n=196)	2016年調査 (n=148)	2015年調査 (n=163)	2014年調査 (n=187)	2013年調査 (n=201)	2012年調査 (n=263)		北海道 (n=294)	青森・秋田・岩手 (n=150)	宮城・山形 (n=270)	福島 (n=160)	茨城・栃木・群馬 (n=411)	首都圏 (n=784)	新潟 (n=160)	長野・山梨 (n=196)	富山・石川・福井 (n=223)	静岡 (n=171)	東海 (n=513)	関西 (n=729)	岡山・広島・山口・鳥取・島根 (n=312)	九州 (n=552)
24歳以下	15.5	14.3	22.3	11.0	11.2	12.4	17.1	11.9	16.7	19.3	14.1	21.3	16.8	8.7	10.6	15.3	12.1	15.8	14.2	9.2	13.8	13.4
25～29歳	55.4	57.7	44.6	57.7	55.6	56.7	56.3	56.9	52.0	50.0	51.9	49.4	55.2	55.9	49.4	60.7	59.2	55.0	61.6	60.5	61.5	54.5
30～34歳	21.6	17.9	28.4	24.5	23.5	21.4	19.0	22.7	23.1	22.7	26.3	18.8	19.0	25.4	31.3	17.9	22.4	19.9	18.1	22.5	19.2	23.0
35歳以上	7.5	10.2	4.7	5.5	8.6	9.5	7.2	8.4	8.2	8.0	7.4	10.6	9.0	9.9	8.8	5.6	6.3	9.4	5.8	7.8	5.4	9.1
無回答	—	—	—	1.2	1.1	—	0.4	0.1	—	—	0.4	—	—	0.1	—	0.5	—	—	0.2	—	—	—
平均・歳	28.1	28.4	27.9	28.2	28.6	28.6	27.7	28.4	28.3	28.3	28.4	27.9	28.1	28.9	28.7	27.8	28.2	28.1	27.7	28.5	28.0	28.5

■結婚前の妻の居住地(全体/単一回答)

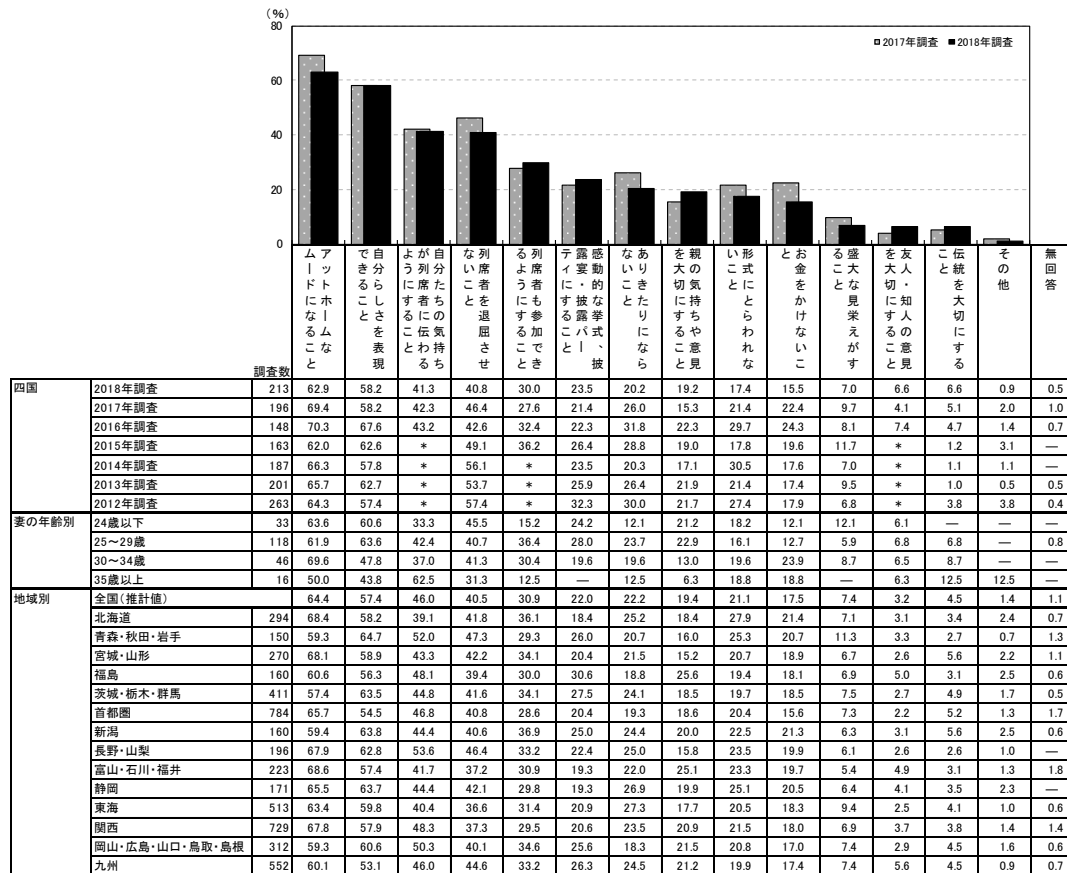
	北海道 (n=294)	青森・秋田・岩手 (n=150)	宮城・山形 (n=270)	福島 (n=160)	茨城・栃木・群馬 (n=411)	首都圏 (n=784)	新潟 (n=160)	長野・山梨 (n=196)	富山・石川・福井 (n=223)	静岡 (n=171)	東海 (n=513)	関西 (n=729)	岡山・広島・山口・鳥取・島根 (n=312)	四国 (n=213)	九州 (n=552)
札幌市	53.4	青森県 34.7	宮城県 77.4	福島県 100.0	茨城県 41.1	東京都 44.1	新潟県 100.0	長野県 73.5	富山県 30.5	静岡県 100.0	愛知県 66.9	大阪府 47.9	広島県 47.8	愛媛県 38.5	福岡県 43.1
札幌市以外	46.6	秋田県 20.0	山形県 22.6		栃木県 26.0	神奈川県 20.2		山梨県 26.5	石川県 45.7		岐阜県 20.5	兵庫県 24.6	岡山県 27.9	香川県 34.3	佐賀県 4.5
		岩手県 45.3			群馬県 32.8	千葉県 16.1			福井県 23.8		三重県 12.7	京都府 13.4	山口県 14.1	徳島県 16.0	長崎県 14.3
						埼玉県 19.6						奈良県 7.0	鳥取県 4.5	高知県 11.3	熊本県 12.9
												滋賀県 4.7	島根県 5.8		大分県 9.2
												和歌山県 2.5			宮崎県 5.8
															鹿児島県 10.1

挙式、披露宴・披露パーティの演出を決定する際に心がけたこと

挙式、披露宴・披露パーティの演出を決定する際に心がけたことは、第1位「アットホームなムードになること」(62.9%)、第2位「自分らしさを表現できること」(58.2%)、第3位「自分たちの気持ちが列席者に伝わるようにすること」(41.3%)。

「列席者を退屈させないこと」「感動的な挙式、披露宴・披露パーティにすること」「盛大な見栄えがすること」のいずれかを選択した【王道しっかり派】は56.1%。一方、いずれも選択しなかった【等身大ゆったり派】は43.9%。
【等身大ゆったり派】は2012年調査から13.4ポイント増加している。

■ 挙式、披露宴・披露パーティの演出を決定する際に心がけたこと(全体／複数回答)



【王道しっかり派】【等身大ゆったり派】の定義

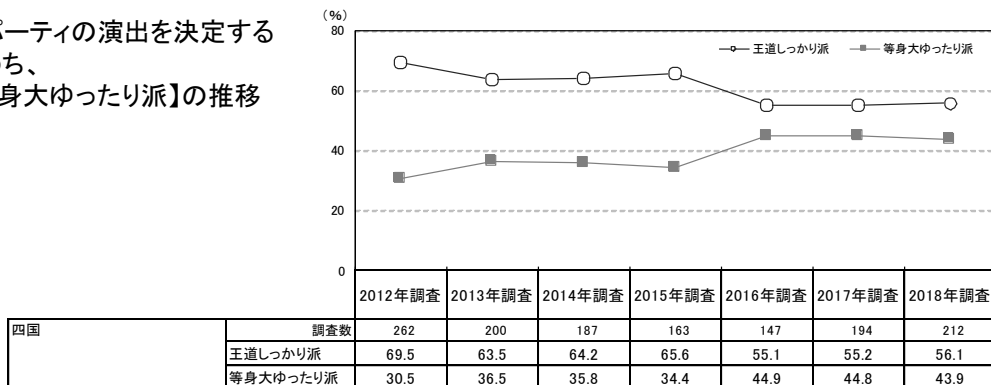
上記設問「挙式、披露宴・披露パーティの演出を決定する際に心がけたこと」において

選択肢 列席者を退屈させないこと
盛大な見栄えがすること
感動的な挙式、披露宴・披露パーティにすること

いずれかを選んだ人=【王道しっかり派】

いずれも選ばなかった人=【等身大ゆったり派】

■ 挙式、披露宴・披露パーティの演出を決定する際に心がけたことのうち、【王道しっかり派】【等身大ゆったり派】の推移(全体／単一回答)

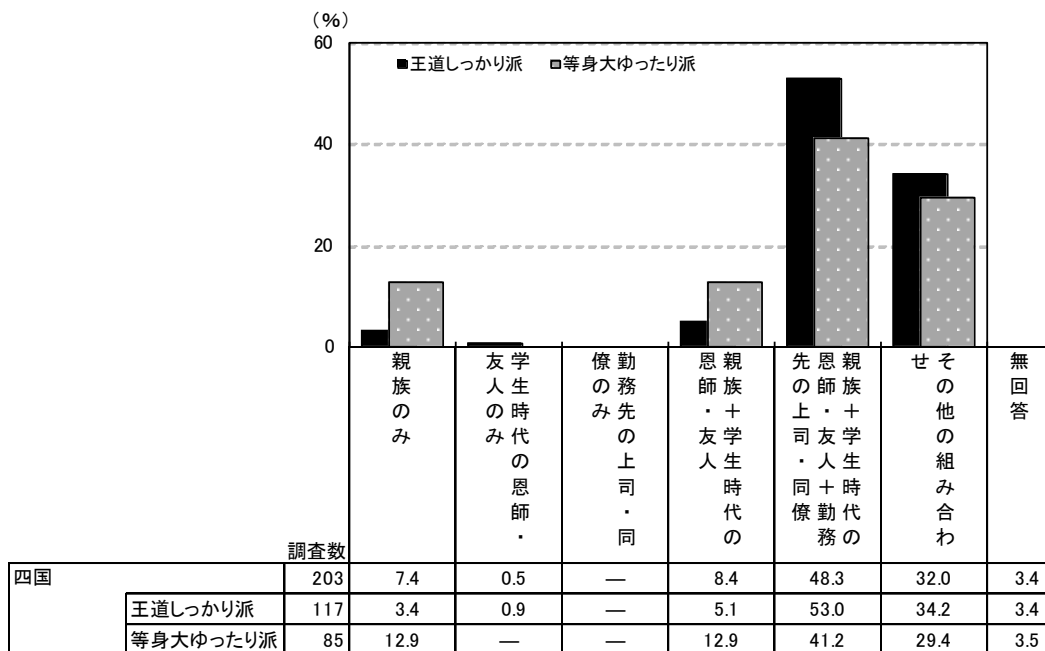


【王道しっかり派】【等身大ゆったり派】の招待客組み合わせと人数

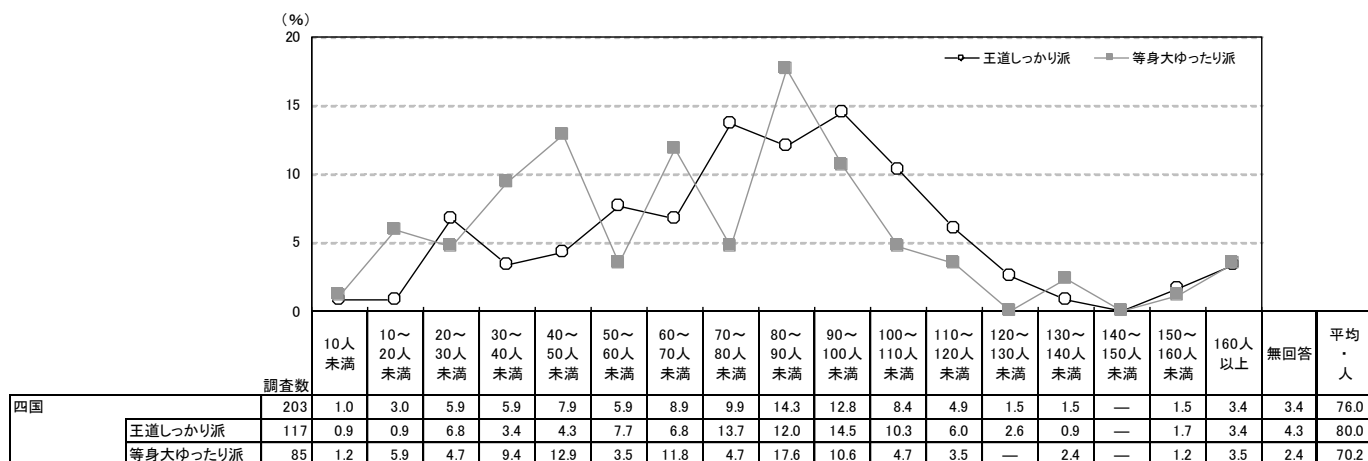
披露宴・披露パーティの招待客の組み合わせは、【等身大ゆったり派】が【王道しっかり派】より「親族のみ」(9.5ポイント差)、「親族+学生時代の恩師・友人」(7.8ポイント差)で上回っている。

披露宴・披露パーティの招待客人数は、【等身大ゆったり派】が【王道しっかり派】より9.8人少ない。

■【王道しっかり派】【等身大ゆったり派】別 披露宴・披露パーティの招待客の組み合わせ
(披露宴・披露パーティ実施者/単一回答)



■【王道しっかり派】【等身大ゆったり派】別 披露宴・披露パーティの招待客人数
(披露宴・披露パーティ実施者/単一回答)

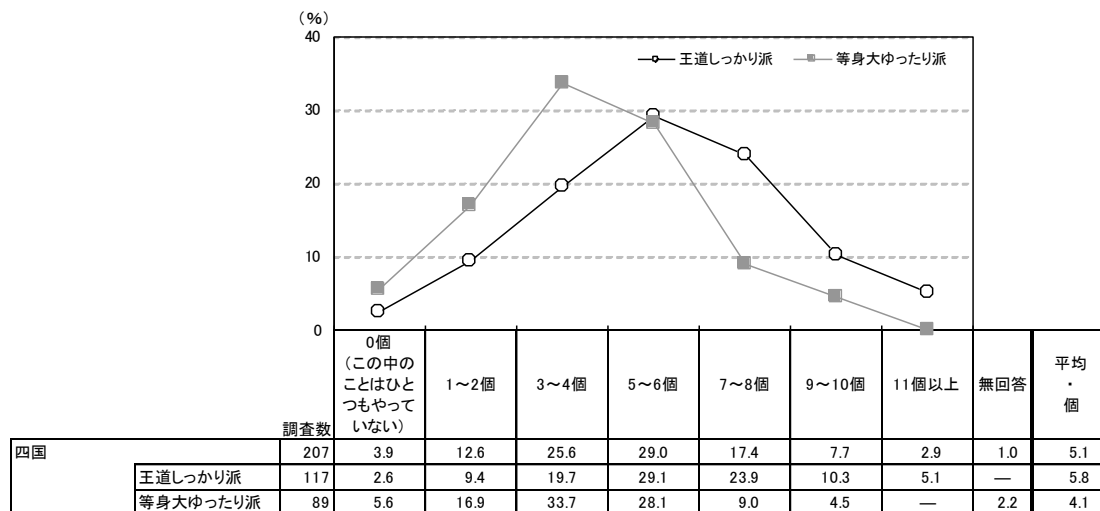


【王道しっかり派】【等身大ゆったり派】の挙式の演出

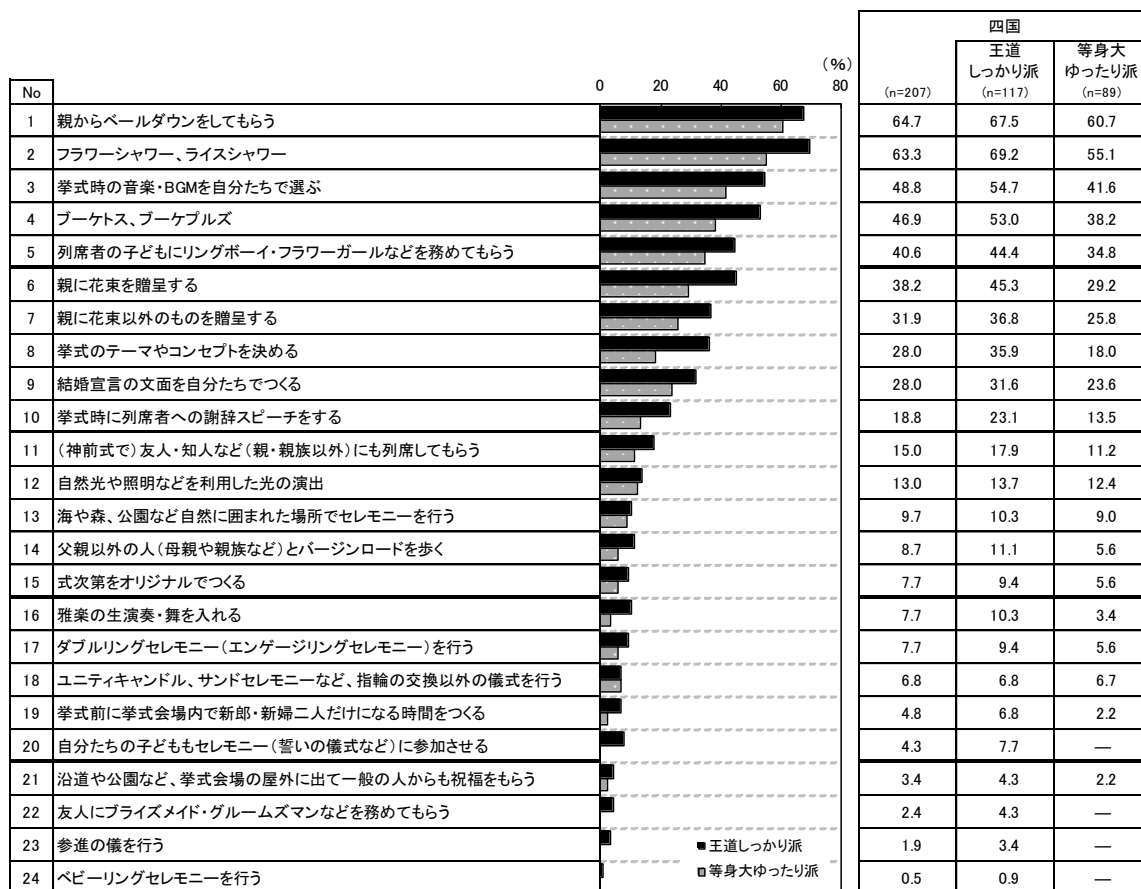
挙式に関して実施した演出個数は、【王道しっかり派】が9個以上実施している割合は15.4%で、平均個数は5.8個。一方、【等身大ゆったり派】が9個以上実施している割合は4.5%で、平均個数は4.1個。

挙式に関して実施した演出内容は、【王道しっかり派】が【等身大ゆったり派】より「挙式のテーマやコンセプトを決める」(17.9ポイント差)、「親に花束を贈呈する」(16.1ポイント差)、「ブーケス、ブーケプルズ」(14.8ポイント差)などで上回っている。

■【王道しっかり派】【等身大ゆったり派】別 挙式に関して実施した演出個数(挙式実施者／単一回答)



■【王道しっかり派】【等身大ゆったり派】別 挙式に関して実施した演出内容(挙式実施者／複数回答)

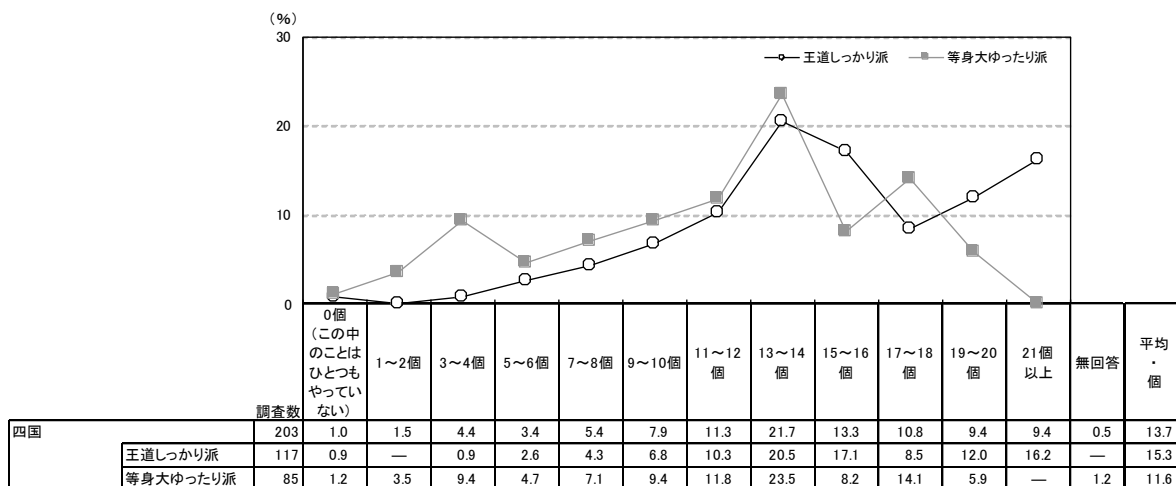


【王道しっかり派】【等身大ゆったり派】の披露宴・披露パーティの演出

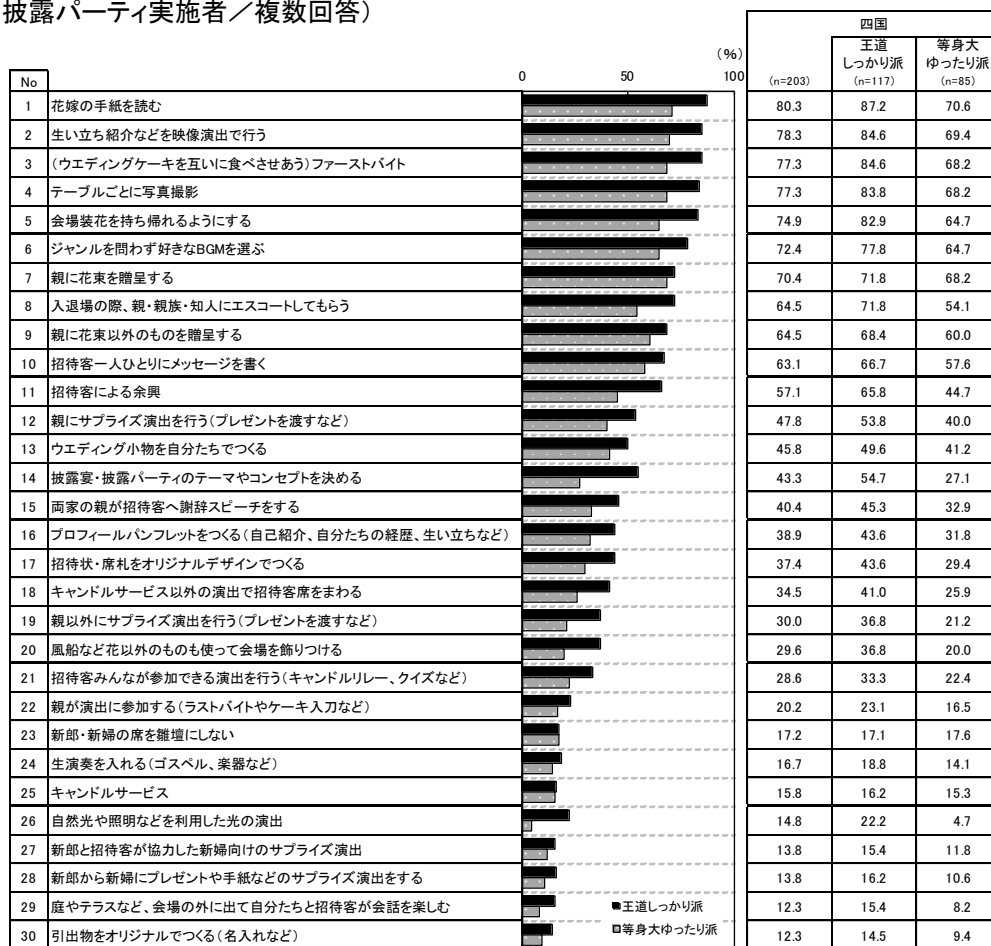
披露宴・披露パーティに関して実施した演出個数は、【王道しっかり派】が15個以上実施している割合は53.8%で、平均個数は15.3個。一方、【等身大ゆったり派】が15個以上実施している割合は28.2%で、平均個数は11.6個。

披露宴・披露パーティに関して実施した演出内容は、【王道しっかり派】が【等身大ゆったり派】より「披露宴・披露パーティのテーマやコンセプトを決める」(27.6ポイント差)、「招待客による余興」(21.1ポイント差)、「会場装花を持ち帰れるようにする」(18.2ポイント差)などで上回っている。

■【王道しっかり派】【等身大ゆったり派】別 披露宴・披露パーティに関して実施した演出個数 (披露宴・披露パーティ実施者/単一回答)



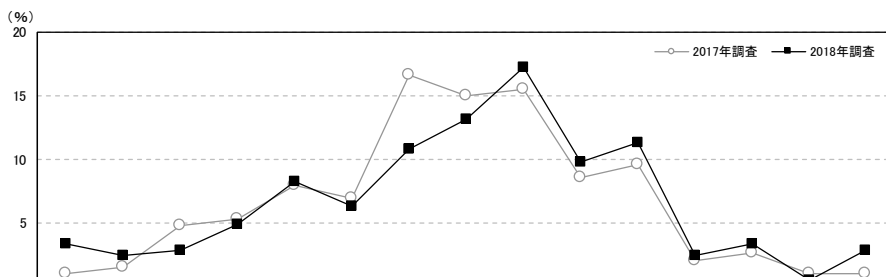
■【王道しっかり派】【等身大ゆったり派】別 披露宴・披露パーティに関して実施した演出内容(上位30位) (披露宴・披露パーティ実施者/複数回答)



挙式、披露宴・披露パーティ総額

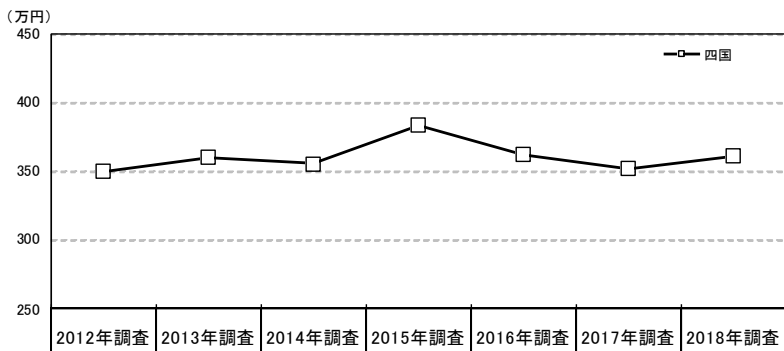
挙式、披露宴・披露パーティ総額の平均は361.1万円。2012年調査から11.0万円増加した。

■ 挙式、披露宴・披露パーティ総額(金額回答者のみ/単一回答)



調査数	金額回答者のみ/単一回答														平均・万円			
	50万円未満	50~100万円未満	100~150万円未満	150~200万円未満	200~250万円未満	250~300万円未満	300~350万円未満	350~400万円未満	400~450万円未満	450~500万円未満	500~550万円未満	550~600万円未満	600~650万円未満	650~700万円未満		700万円以上		
四国	204	3.4	2.5	2.9	4.9	8.3	6.4	10.8	13.2	17.2	9.8	11.3	2.5	3.4	0.5	2.9	361.1	
	187	1.1	1.6	4.8	5.3	8.0	7.0	16.6	15.0	15.5	8.6	9.6	2.1	2.7	1.1	1.1	351.8	
	146	0.7	3.4	4.1	2.7	3.4	13.0	12.3	13.0	19.2	9.6	11.6	1.4	2.7	0.7	2.1	362.0	
	158	0.6	1.9	2.5	3.2	2.5	9.5	11.4	17.7	18.4	11.4	11.4	3.8	3.2	0.6	1.9	383.4	
	180	2.8	3.3	6.1	5.0	4.4	7.2	17.8	15.0	15.0	4.4	8.9	6.1	1.1	1.1	1.7	355.4	
	196	1.0	1.5	4.6	4.1	7.7	6.6	13.8	14.8	20.4	9.2	7.7	2.0	3.6	1.5	1.5	360.2	
	255	—	0.8	1.6	7.5	10.2	7.8	15.7	16.1	16.9	9.4	9.0	2.4	2.4	0.4	—	350.1	
妻の年齢別	24歳以下	31	3.2	—	3.2	9.7	9.7	12.9	9.7	19.4	6.5	12.9	—	—	—	3.2	339.4	
	25~29歳	113	1.8	1.8	2.7	3.5	4.4	6.2	8.8	15.0	17.7	12.4	16.8	1.8	4.4	—	2.7	390.1
	30~34歳	45	4.4	2.2	4.4	4.4	11.1	2.2	15.6	15.6	17.8	8.9	—	4.4	4.4	2.2	2.2	339.6
	35歳以上	15	13.3	13.3	—	6.7	26.7	13.3	6.7	—	6.7	—	6.7	—	—	6.7	252.3	
地域別	全国(推計値)		1.2	2.9	5.2	5.5	6.2	7.4	13.6	12.9	16.8	9.4	9.6	2.7	3.6	0.7	2.2	357.5
	北海道	283	5.3	11.7	24.4	17.7	12.0	6.4	8.5	5.3	3.9	2.8	1.4	0.4	0.4	—	—	194.6
	青森・秋田・岩手	140	1.4	5.0	5.7	5.0	9.3	11.4	11.4	9.3	17.1	5.7	10.7	2.1	2.9	2.9	—	335.6
	宮城・山形	256	1.6	1.6	3.1	7.0	7.0	6.3	16.8	15.2	14.5	10.5	7.4	3.9	3.1	0.4	1.6	354.3
	福島	151	—	2.6	2.6	4.0	4.6	6.0	13.9	9.3	20.5	10.6	13.9	2.6	2.6	2.6	4.0	395.9
	茨城・栃木・群馬	391	0.3	1.5	4.1	2.8	5.4	7.7	15.1	14.3	17.1	11.0	9.2	2.8	5.6	1.5	1.5	379.9
	首都圏	764	1.2	2.0	6.2	6.9	4.8	6.2	12.0	11.0	16.2	9.6	10.6	4.3	4.8	0.5	3.7	372.4
	新潟	149	2.0	3.4	5.4	2.0	4.7	10.1	16.1	18.1	12.8	10.7	8.1	2.0	2.0	—	2.7	353.2
	長野・山梨	188	1.1	1.1	2.1	4.3	4.3	6.9	14.4	18.1	20.2	8.5	11.2	3.7	1.6	1.1	1.6	373.8
	富山・石川・福井	218	2.8	0.9	4.1	4.6	5.0	6.0	26.6	14.7	16.1	6.9	7.3	0.5	2.3	—	2.3	342.3
	静岡	158	1.3	2.5	1.9	2.5	3.8	5.1	13.3	15.8	25.3	12.7	10.8	1.9	1.3	—	1.9	376.2
	東海	493	1.0	2.4	2.6	4.3	7.7	6.9	15.8	14.6	18.9	8.3	12.2	0.8	2.8	0.6	1.0	357.0
	関西	700	0.6	4.0	4.1	5.1	6.4	9.4	14.1	15.1	16.4	9.4	7.6	1.9	3.3	0.9	1.6	348.8
	岡山・広島・山口・鳥取・島根	299	0.7	3.0	5.0	1.3	7.4	11.7	13.4	13.4	20.7	12.7	5.7	1.0	3.3	0.3	0.3	349.1
	九州	524	0.6	2.1	2.5	3.2	6.7	7.1	14.7	13.5	17.9	9.5	12.4	2.7	3.6	1.3	2.1	377.6

■ 挙式、披露宴・披露パーティ総額の推移(金額回答者のみ/単一回答)

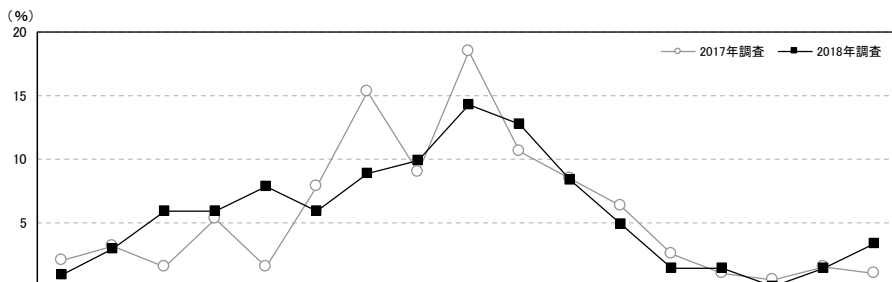


四国	調査数	255	196	180	158	146	187	204
	平均(万円)	350.1	360.2	355.4	383.4	362.0	351.8	361.1

披露宴・披露パーティの招待客人数

披露宴・披露パーティの招待客人数の平均は76.0人。2012年調査から5.7人減少した。

■披露宴・披露パーティの招待客人数(披露宴・披露パーティ実施者/単一回答)



	調査数	招待客人数																無回答	平均・人		
		10人未満	10~20人未満	20~30人未満	30~40人未満	40~50人未満	50~60人未満	60~70人未満	70~80人未満	80~90人未満	90~100人未満	100~110人未満	110~120人未満	120~130人未満	130~140人未満	140~150人未満	150~160人未満			160人以上	
四国	2018年調査	203	1.0	3.0	5.9	5.9	7.9	5.9	8.9	9.9	14.3	12.8	8.4	4.9	1.5	1.5	—	1.5	3.4	3.4	76.0
	2017年調査	189	2.1	3.2	1.6	5.3	1.6	7.9	15.3	9.0	18.5	10.6	8.5	6.3	2.6	1.1	0.5	1.6	1.1	3.2	77.5
	2016年調査	143	0.7	2.8	2.1	2.8	2.8	8.4	11.9	9.8	15.4	5.6	9.1	4.2	10.5	2.8	1.4	1.4	3.5	4.9	83.9
	2015年調査	159	0.6	2.5	3.1	—	5.7	5.7	8.8	11.9	23.9	10.1	8.8	3.8	3.1	—	—	1.3	2.5	5.0	81.5
	2014年調査	177	1.7	2.3	2.8	5.1	1.1	8.5	14.7	6.8	12.4	13.6	12.4	5.1	2.8	0.6	1.1	2.3	1.7	5.1	79.8
	2013年調査	195	0.5	2.1	0.5	4.6	2.6	12.8	12.3	12.3	17.4	9.2	7.7	4.6	4.1	2.1	—	2.1	3.1	2.1	79.8
	2012年調査	260	0.8	0.8	1.5	3.5	4.2	8.5	12.7	11.9	15.8	10.4	11.2	5.0	4.6	2.3	1.5	0.8	2.3	2.3	81.7
妻の年齢別	24歳以下	30	—	3.3	10.0	3.3	10.0	3.3	10.0	16.7	6.7	16.7	3.3	3.3	6.7	3.3	—	—	—	3.3	70.9
	25~29歳	114	1.8	2.6	2.6	3.5	6.1	6.1	10.5	12.3	12.3	16.7	9.6	6.1	0.9	1.8	—	1.8	2.6	2.6	78.5
	30~34歳	45	—	2.2	6.7	11.1	8.9	4.4	4.4	2.2	28.9	2.2	11.1	4.4	—	—	—	2.2	4.4	6.7	75.6
	35歳以上	14	—	7.1	21.4	14.3	14.3	14.3	7.1	—	—	7.1	—	—	—	—	—	—	14.3	—	67.7
	全国(推計値)		2.4	4.4	4.3	4.8	6.8	8.8	13.3	12.9	14.1	8.0	6.6	2.4	2.5	1.2	0.6	0.6	1.5	4.9	69.4
地域別	北海道	274	1.8	6.9	3.3	4.0	7.3	6.2	9.1	8.4	12.0	7.3	9.9	3.6	5.1	2.9	1.1	1.8	4.0	5.1	78.8
	青森・秋田・岩手	148	0.7	3.4	0.7	6.8	2.7	6.8	4.1	2.7	14.2	4.7	20.3	4.7	6.8	2.0	1.4	3.4	12.2	2.7	100.6
	宮城・山形	260	1.5	2.7	5.4	2.7	9.2	9.2	13.8	10.4	14.6	11.5	6.2	1.5	5.8	0.4	—	0.8	1.2	3.1	70.8
	福島	150	—	4.0	2.0	4.0	6.0	5.3	6.0	7.3	14.0	15.3	17.3	4.7	4.0	2.7	0.7	0.7	4.0	2.0	84.9
	茨城・栃木・群馬	397	2.0	2.8	4.8	5.0	5.5	7.1	10.1	12.3	16.4	8.6	8.6	3.8	4.5	1.3	0.5	0.5	0.5	5.8	73.0
	首都圏	744	3.4	5.0	5.8	5.1	7.8	8.3	15.1	12.4	13.7	7.9	6.5	1.5	1.6	0.5	0.1	—	0.1	5.2	63.1
	新潟	155	0.6	4.5	3.2	5.8	10.3	12.3	15.5	18.7	16.8	3.9	3.2	0.6	—	—	—	—	0.6	3.9	62.9
	長野・山梨	191	3.1	2.6	3.1	2.1	6.3	7.3	13.6	14.1	16.2	9.9	7.3	1.6	2.1	0.5	0.5	0.5	1.6	7.3	71.6
	富山・石川・福井	214	1.4	2.8	4.2	6.5	7.9	17.3	22.4	10.7	12.6	4.2	2.3	0.5	0.9	0.5	—	0.5	—	5.1	60.3
	静岡	163	1.2	2.5	1.2	4.3	1.2	6.1	9.8	17.2	20.2	17.2	8.6	3.1	1.2	1.8	—	—	0.6	3.7	76.6
	東海	490	1.2	5.3	4.1	6.5	7.6	13.1	17.8	15.9	15.7	3.7	2.9	0.8	—	0.2	—	—	—	5.3	60.1
	関西	690	3.3	5.1	4.2	5.8	8.3	11.3	14.5	18.0	12.3	6.4	2.8	1.2	0.3	0.1	0.1	0.1	0.4	5.8	61.3
	岡山・広島・山口・鳥取・島根	301	2.3	4.0	3.3	3.0	5.3	9.3	17.9	16.9	17.9	7.0	5.6	2.0	1.7	1.0	—	—	0.3	2.3	67.5
	九州	534	1.9	2.6	2.1	2.2	3.2	4.7	5.2	6.6	11.4	11.0	10.3	7.3	8.6	5.1	3.9	2.6	6.6	4.7	94.5

■招待客別 披露宴・披露パーティの招待客人数の推移(披露宴・披露パーティ実施者/それぞれ単一回答)

四国	調査年	(平均・人)				
		親族	学生時代の恩師・友人(勤務先以外の友人)	勤務先の上司・同僚	親の友人・知人、近所の人	その他
四国	2018年調査	28.3	26.5	18.9	3.2	3.4
	2017年調査	28.5	28.9	16.0	3.0	1.6
	2016年調査	29.1	31.2	18.8	3.1	3.7
	2015年調査	29.2	29.6	18.7	3.8	3.2
	2014年調査	27.9	28.3	19.8	3.1	2.9
	2013年調査	30.4	26.6	18.2	4.3	2.4
	2012年調査	30.8	26.2	18.1	4.0	4.1

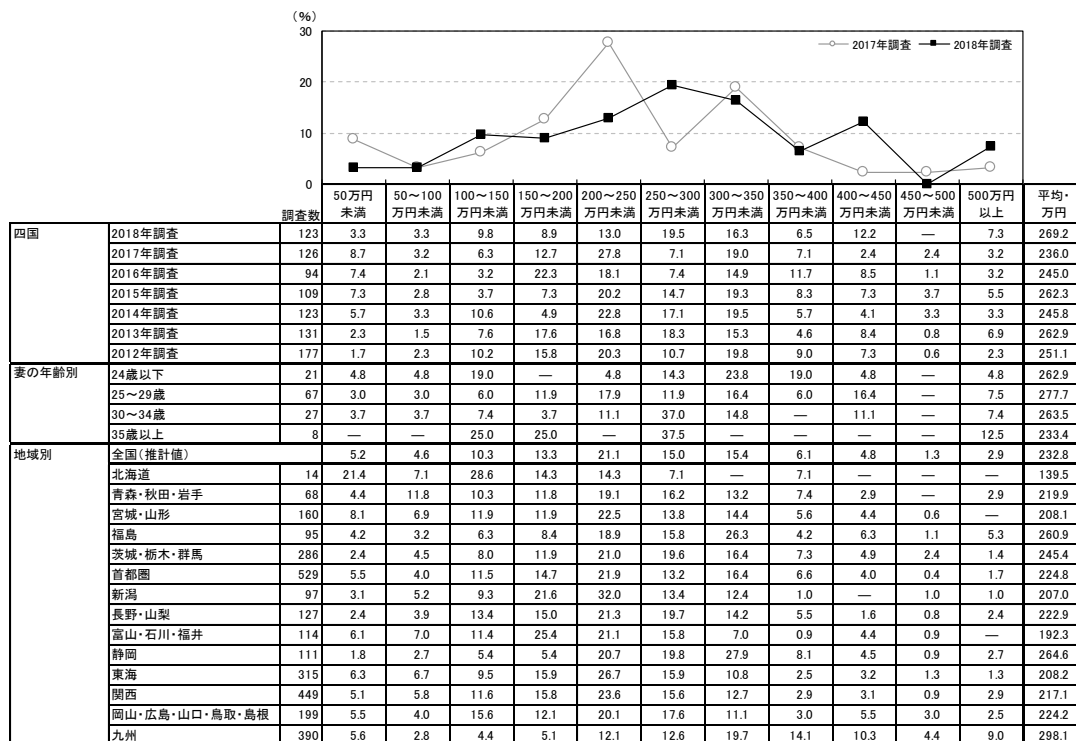
※招待客別人数は、「親族」「学生時代の恩師・友人(勤務先以外の友人)」「勤務先の上司・同僚」「親の友人・知人、近所の人」「その他」それぞれを回答した人の平均であり、各項目の平均人数の合計は、全体の招待客人数とは一致しない

ご祝儀総額とカップルの自己負担額

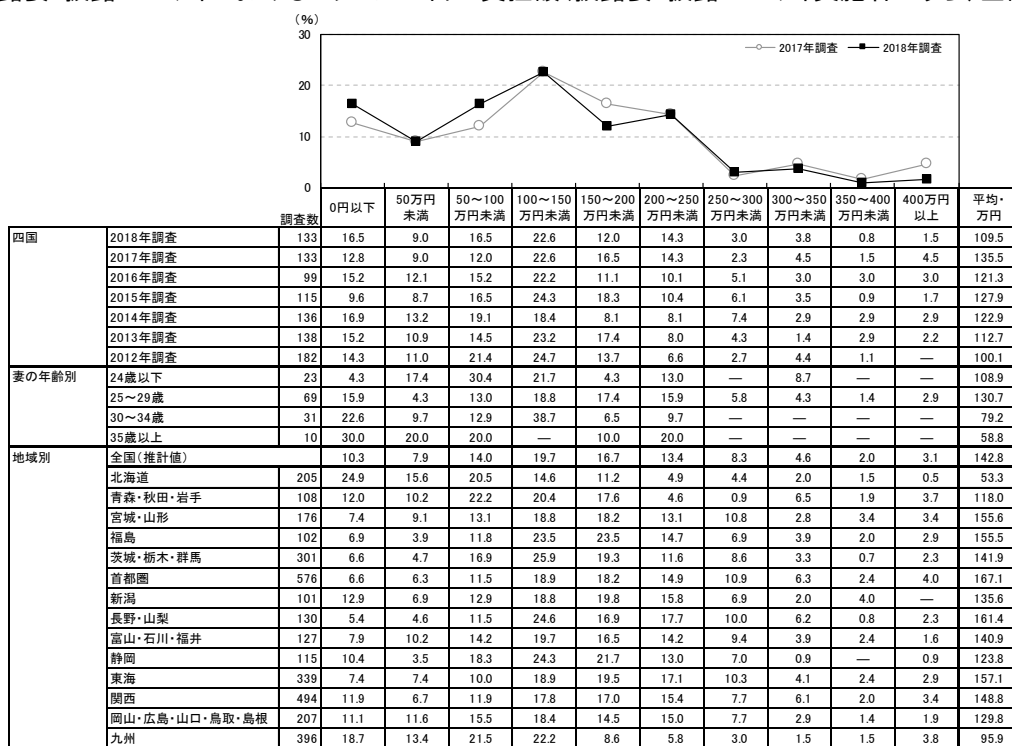
ご祝儀総額の平均は269.2万円。

挙式、披露宴・披露パーティにおけるカップルの自己負担額の平均は109.5万円。

■ご祝儀総額(ご祝儀制の披露宴・披露パーティ実施者のうち、金額回答者のみ/単一回答)



■挙式、披露宴・披露パーティにおけるカップルの自己負担額(披露宴・披露パーティ実施者のうち、金額回答者のみ)



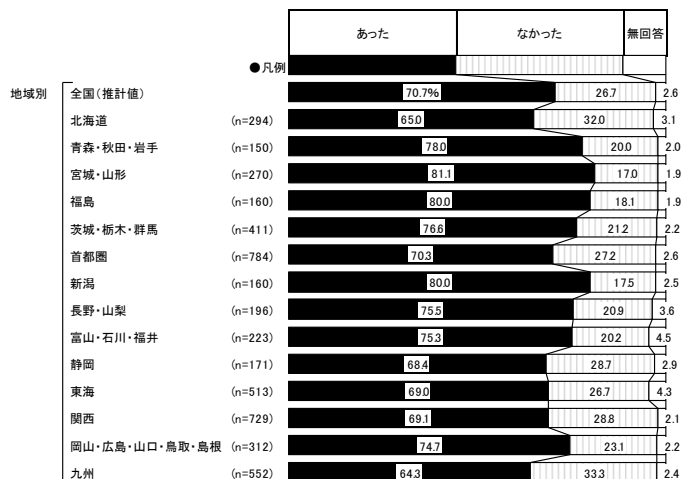
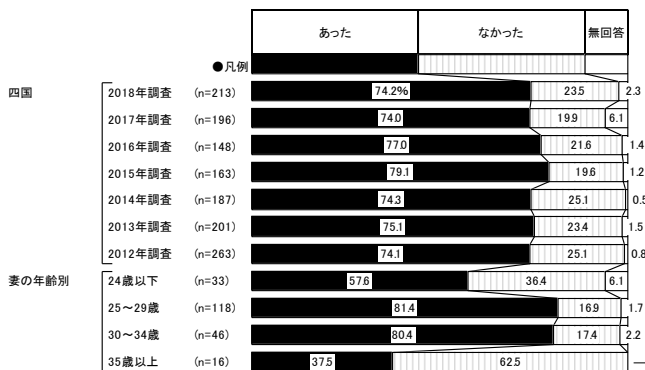
※各サンプルごと「挙式、披露宴・披露パーティ総額(万円)」から「ご祝儀総額(金費総額)」を引いて算出
 ※「0円以下」：挙式、披露宴・披露パーティ総額とご祝儀総額(または金費総額)が同額および挙式、披露宴・披露パーティ総額をご祝儀総額(または金費総額)が上回った人の割合

挙式、披露宴・披露パーティの費用としての親・親族からの援助

挙式、披露宴・披露パーティの費用として、親・親族から援助があった人は74.2%。

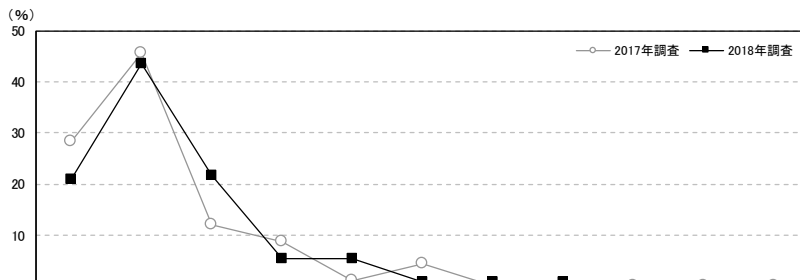
援助があった人の援助総額の平均は165.1万円。2014年調査から17.6万円増加した。

■ 挙式、披露宴・披露パーティの費用としての親・親族からの援助有無(全体／単一回答)



■ 挙式、披露宴・披露パーティの費用としての親・親族からの援助総額

(挙式、披露宴・披露パーティの費用として親・親族からの援助があった人のうち、金額回答者のみ／単一回答)



調査年	調査数	援助総額 (万円)											平均・万円	
		100万円未満	100～200万円未満	200～300万円未満	300～400万円未満	400～500万円未満	500～600万円未満	600～700万円未満	700～800万円未満	800～900万円未満	900～1千万円未満	1千万円以上		
四国	2018年調査	110	20.9	43.6	21.8	5.5	5.5	0.9	0.9	0.9	—	—	—	165.1
	2017年調査	92	28.3	45.7	12.0	8.7	1.1	4.3	—	—	—	—	148.7	
	2016年調査	79	26.6	38.0	22.8	7.6	1.3	2.5	—	1.3	—	—	160.5	
	2015年調査	77	19.5	42.9	24.7	7.8	5.2	—	—	—	—	—	156.4	
	2014年調査	94	27.7	39.4	19.1	9.6	4.3	—	—	—	—	—	147.5	
妻の年齢別	24歳以下	14	28.6	42.9	21.4	—	7.1	—	—	—	—	—	133.9	
	25～29歳	67	23.9	38.8	20.9	7.5	6.0	—	1.5	1.5	—	—	169.6	
	30～34歳	26	11.5	50.0	26.9	3.8	3.8	3.8	—	—	—	—	174.6	
	35歳以上	3	—	100.0	—	—	—	—	—	—	—	—	126.7	
地域別	全国(推計値)	21.0	37.4	24.5	9.7	4.3	1.9	0.7	0.3	0.1	—	0.2	174.5	
	北海道	124	41.9	42.7	14.5	0.8	—	—	—	—	—	—	104.7	
	青森・秋田・岩手	85	40.0	37.6	12.9	4.7	1.2	3.5	—	—	—	—	133.5	
	宮城・山形	152	19.1	36.8	23.7	8.6	8.6	2.0	0.7	0.7	—	—	187.1	
	福島	87	12.6	41.4	27.6	8.0	5.7	3.4	1.1	—	—	—	188.9	
	茨城・栃木・群馬	230	23.5	44.3	20.0	7.0	3.9	0.4	0.9	—	—	—	153.6	
	首都圏	418	19.6	36.6	25.1	11.2	3.6	1.9	0.7	0.5	0.2	0.5	182.3	
	新潟	93	20.4	43.0	19.4	9.7	5.4	—	1.1	1.1	—	—	169.3	
	長野・山梨	115	18.3	39.1	29.6	7.8	3.5	1.7	—	—	—	—	162.4	
	富山・石川・福井	106	12.3	26.4	32.1	17.9	8.5	0.9	1.9	—	—	—	216.3	
	静岡	78	26.9	38.5	25.6	3.8	2.6	2.6	—	—	—	—	149.9	
	東海	233	17.2	29.2	32.2	10.3	5.6	3.9	0.4	0.9	0.4	—	199.3	
	関西	345	13.6	38.3	26.1	11.3	6.1	2.9	1.4	—	—	0.3	194.5	
	岡山・広島・山口・鳥取・島根	149	18.8	38.3	25.5	13.4	3.4	0.7	—	—	—	—	166.0	
	九州	239	32.2	37.7	18.8	6.7	3.8	0.4	—	0.4	—	—	140.2	