

## 新婚カップルは結婚指輪をどのように購入している？ 結婚指輪を購入する際の検討店舗数は2012年より増加

「結婚トレンド調査（首都圏）」より

株式会社リクルートマーケティングパートナーズ（本社：東京都中央区 代表取締役社長 山口文洋）が企画運営する結婚情報誌『ゼクシィ』では、新婚カップルの結婚スタイルについて詳細に把握するために、毎年「結婚トレンド調査」を実施しています。1994年に首都圏で開始した調査は、年々調査地域を拡大し、現在では北海道、青森・秋田・岩手、宮城・山形、福島、茨城・栃木・群馬、首都圏、新潟、長野・山梨、富山・石川・福井、静岡、東海、関西、岡山・広島・山口・鳥取・島根、四国、九州の15地域による全国規模の調査を実施しています。ここに、調査結果の要旨をご報告いたします。

### ◆結婚指輪の購入金額は平均25.8万円！2012年と比較して増加

新婚カップルの96.6%が購入している結婚指輪ですが、どのように結婚指輪を購入しているのでしょうか。「結婚トレンド調査2016」にて、2015年4月～2016年3月までに結婚式を実施したカップルに、「結婚指輪の購入状況」について調査しました。

【2人分の結婚指輪の購入金額（単一回答／金額回答者）】  
平均25.8万円（2012年 平均21.7万円 4.1万円増加）

【夫の結婚指輪の購入金額（単一回答／金額回答者）】  
平均11.9万円（2012年 平均9.9万円 2.0万円増加）

【妻の結婚指輪の購入金額（単一回答／金額回答者）】  
平均14.1万円（2012年 平均11.9万円 2.2万円増加）

2人分の結婚指輪の購入金額は平均25.8万円で、5年前と比較すると4.1万円増加していることがわかりました。また、夫・妻それぞれの購入金額をみると、それぞれ同程度金額が増加していることがわかりました。

### ◆結婚指輪の検討店舗数は平均3.2店舗！2012年と比較して増加

さらに、結婚指輪を検討する際の検討店舗数についても調査しました。

【結婚指輪の検討店舗数（結婚指輪購入者／単一回答）】  
平均3.2店舗（12年 2.8店舗）

- ・1店舗：31.6%（12年 36.8%）
- ・2店舗：17.7%（12年 15.3%）
- ・3店舗：19.6%（12年 21.2%）
- ・4店舗：8.2%（12年 9.1%）
- ・5店舗以上：22.7%（12年 17.2%）

結婚指輪を検討した店舗数をみると、平均3.2店舗であり、5年前と比較すると増加していることがわかりました。また、分布をみると「1店舗」である割合が2012年から減少し、5店舗以上検討している割合が増加していることがみとれます。

1店舗だけで決めるより、いくつかの店舗を訪れて比較検討しているカップルが増加しているようです。

これから長い期間使う夫婦の証である結婚指輪だからこそ、いくつもの店舗をめぐり、一番気に入るものを選んで購入したいという、新婚カップルの思いがうかがえます。

◆出版・印刷物ヘデータを転載する際には、「ゼクシィ 結婚トレンド調査2016 調べ」と明記いただきますようお願い申し上げます。

【リクルート ブライダル総研】

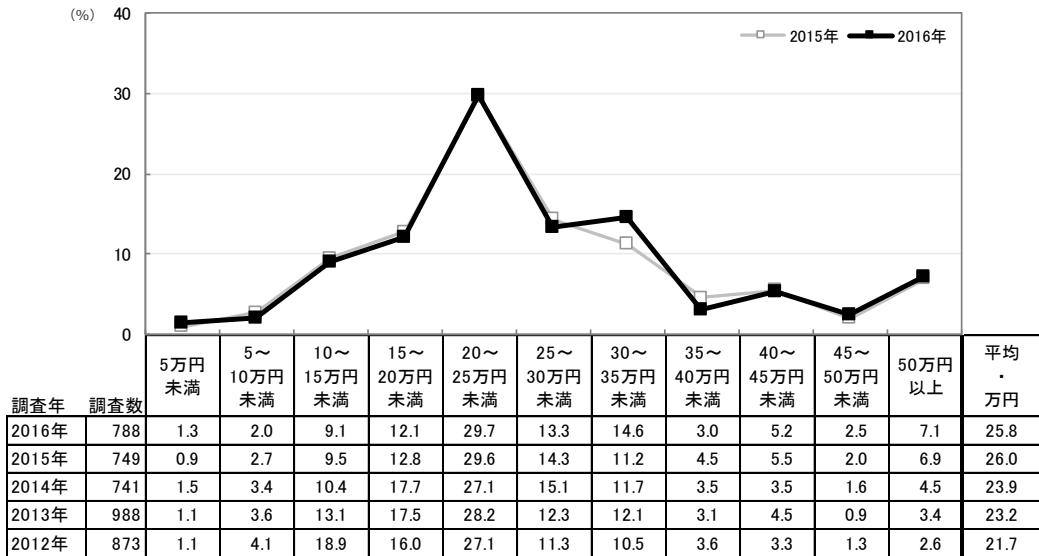
ブライダル総研

本調査の実査を担当する「ブライダル総研」は、を企画運営する株式会社リクルートマーケティングパートナーズおける調査・研究組織です。結婚や結婚式に関する調査・研究、未来への提言を通じて、ブライダルマーケットの発展に貢献することを目的として活動しています。

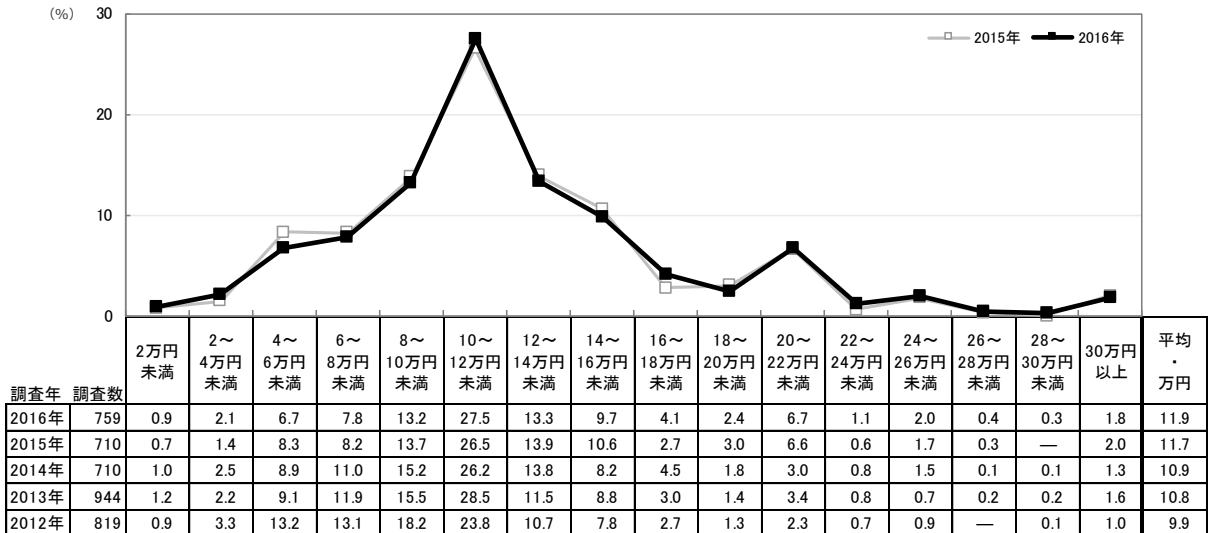
「ブライダル総研リサーチニュース」バックナンバー  
ブライダルに関する豊富な調査データはこちらをご利用ください

<http://bridal-souken.net/>

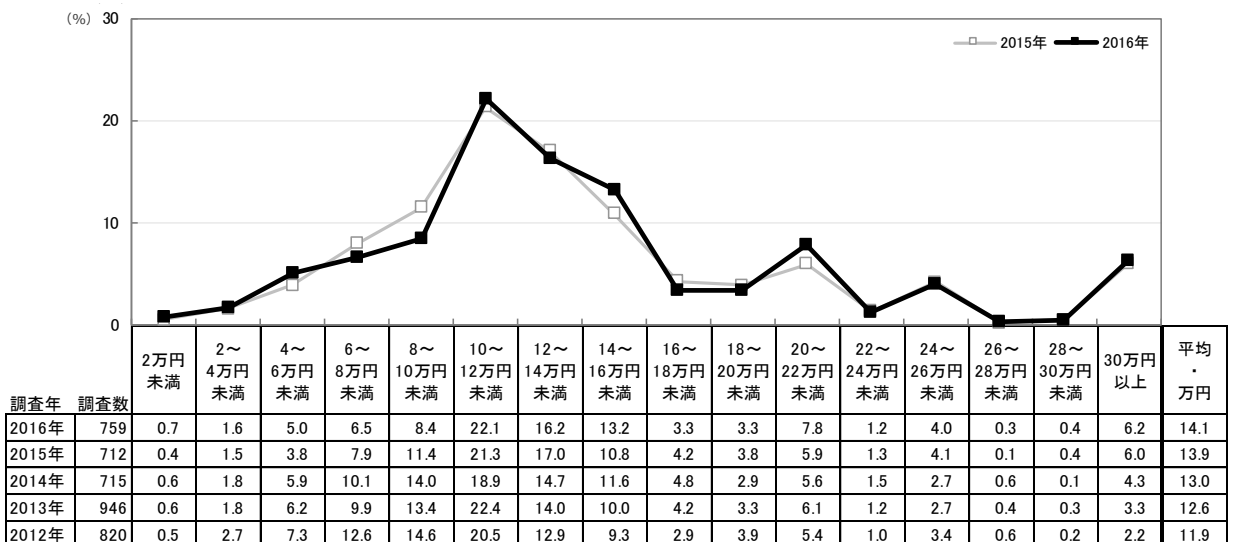
【2人分の結婚指輪の購入金額（単一回答／金額回答者）】



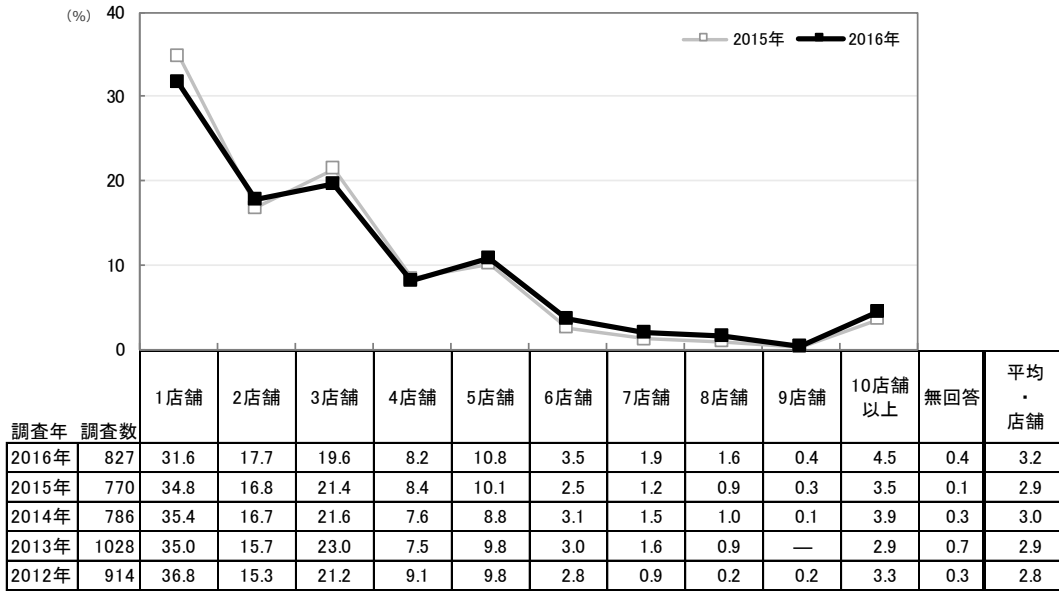
【夫の結婚指輪の購入金額（単一回答／金額回答者）】



【妻の結婚指輪の購入金額（単一回答／金額回答者）】



【結婚指輪の検討店舗数（結婚指輪購入者／単一回答）】



## 【調査概要】

【調査方法】 郵送法

【調査期間】 2016年4月22日～6月6日

【調査対象】 北海道、青森・秋田・岩手・宮城・山形、福島、茨城・栃木・群馬、首都圏、新潟、長野・山梨、富山・石川・福井、静岡、東海、関西、岡山・広島・山口・鳥取・島根、四国、九州の2015年4月～2016年3月に結婚（挙式、披露宴・披露パーティ）をした、もしくは結婚予定があった『ゼクシィ』読者のうち、地域ごとにランダムサンプリングし、調査票を郵送。調査票への記入は妻に依頼。 調査票発送数：13845件 調査票回収数：5521件 回収率：39.9%

【集計サンプル数】 計5223人〔北海道：330人、青森・秋田・岩手：139人、宮城・山形：205人、福島：131人、茨城・栃木・群馬：364人、首都圏（東京・神奈川・千葉・埼玉）：856人、新潟：133人、長野・山梨：168人、富山・石川・福井：156人、静岡：203人、東海（愛知・岐阜・三重）：616人、関西（大阪・兵庫・京都・奈良・滋賀・和歌山）：860人、岡山・広島・山口・鳥取・島根：328人、四国（愛媛・香川・徳島・高知）：148人、九州（福岡・佐賀・長崎・大分・宮崎・鹿児島）：586人〕

※回収されたサンプルのうち、対象期間内に挙式または披露宴・披露パーティをどちらも実施していないものは除いています。

※地域別の集計は「結婚前の妻の居住地」で行っています。

※全国集計については、各地域の婚姻件数（平成26年厚生労働省人口動態調査）に合わせてウエイトバック集計を行った推計値を掲載しています（全国＜『ゼクシィ』発行地域外〔沖縄〕および熊本県を除く＞の婚姻件数合計は626562組）。

※図表中の「-」は回答なし、「0.0」は回答はあるが単位未満を示しています。

※本文中で使用している時系列のデータは、それぞれ過去に実施した同調査のデータです。調査方法、調査対象者は本年と同様です。

※2016年調査では、2016年4月に発生した平成28年熊本地震の影響を鑑み、熊本県の調査はしていません。

※2011年調査では、2011年3月に発生した東日本大震災の影響を鑑み、「青森・秋田・岩手」「宮城・山形」「福島」「茨城・栃木・群馬」の調査は実施していません。そのため「全国（推計値）」の算出もしていません。該当項目は、図表中では「\*」で表示しています。（人）

調査年	集計サンプル数														
	北海道	青森・秋田・岩手	宮城・山形	福島	茨城・栃木・群馬	首都圏	新潟	長野・山梨	富山・石川・福井	静岡	東海	関西	岡山・広島・山口・鳥取・島根	四国	九州
2015年	336	176	259	144	396	794	148	164	173	247	797	798	387	163	719
2014年	364	194	298	131	455	806	104	219	207	203	645	806	432	187	782
2013年	489	243	329	176	480	1049	144	169	239	329	669	1078	485	201	929
2012年	454	181	290	146	450	932	147	237	232	331	620	897	582	263	1078
2011年	448	*	*	*	*	1024	176	184	295	327	705	1095	572	326	1184
2010年	486	301	314	153	460	1025	177	195	319	336	733	1097	578	380	1194

※ 山梨県は、2011年調査まで首都圏に含み集計していましたが、2012年調査から長野県と合わせ、長野・山梨として集計しています。また、鳥取県と島根県は、2012年調査まで調査対象外としていましたが、2013年調査から岡山県、広島県、山口県と合わせ、岡山・広島・山口・鳥取・島根として集計しています。さらに、熊本県は、2015年調査まで九州に含んで集計しています。